

Resultados Grupo Security

Grupo Security reportó una utilidad neta de \$67.502 millones a septiembre 2021 (+41,3% YoY).

Santiago de Chile – 11 de noviembre, 2021. Grupo Security S.A., (BCS: SECURITY; BBG: SECUR).

En 2020, Grupo Security llevó a cabo una revisión de sus gastos y estructuras para poder enfrentar los efectos de la pandemia. Este proceso implicó un ajuste profundo en la estructura organizacional de todas las compañías, con una reducción del 10% de los gastos de administración y dotación. Adicionalmente, comenzó el despliegue de los programas específicos de las compañías Origen (Banco) y Desafío (Vida), cuyo objetivo ha sido principalmente aumentar los ingresos comerciales, con foco en mejorar sistemática comercial, principalidad con clientes y digitalización.

Asimismo, en 2021 Grupo Security llevó a cabo el proceso de revisión de su modelo corporativo y definición de una estrategia digital integrada, con el apoyo de consultores internacionales. Para esto se creó la Gerencia Corporativa Digital y Datos, que tiene como propósito implementar la digitalización, un gobierno integrado de datos y complementar la oferta de servicios financieros de Grupo Security a través de la inversión, asociaciones o alianzas con empresas del mundo financiero tecnológico (Fintech).

En este contexto, Grupo Security ingresó a la propiedad de Monument Bank, entidad bancaria que cuenta con la licencia recientemente aprobada por el Bank of England, que ofrece una experiencia 100% digital al segmento de profesionales de altos ingresos en el Reino Unido. Esta inversión permitirá el trabajo conjunto entre Grupo Security y Monument Bank para explorar alternativas que complementen su modelo de negocios en Chile y en la región. Asimismo, para Grupo Security representa la oportunidad de acceder a tecnología de punta y altos estándares en servicios financieros digitales. El equipo de Monument Bank está compuesto por banqueros con una exitosa trayectoria internacional, así como con un equipo digital de primer nivel y una estructura de gobierno sólida en uno de los principales centros de tecnología financiera (Fintech y Open Banking) del mundo.

A través de distintos proyectos que abordan la omnicanalidad, digitalización, sistemática comercial y calidad de servicio, Grupo Security espera continuar entregando un mejor servicio, aportar a la comunidad y lograr mayor retorno para sus accionistas, sostenible en el tiempo.

A septiembre 2021 Grupo Security obtuvo \$67.502 millones de utilidad, 41% más que a sep-20, superando los \$65.146 millones obtenidos en todo el año 2020. En 12 meses móviles, la utilidad alcanzó \$84.876 millones, entre los resultados más alto en la historia de Grupo Security. Cabe destacar el extraordinario desempeño de Vida Security, con un resultado de \$38.122 millones a sept-21 (+131,4% YoY) por un mejor resultado de inversiones (+82,9% YoY). La compañía alcanzó el tercer lugar en prima directa a sept-21, con un 6,4% de participación de mercado, lo que equivale a una prima de \$235.537 millones a sept-21 (+41,0% YoY). Adicionalmente, Fitch Ratings mejoró la clasificación de riesgo de Vida Security desde AA- a AA, fundamentado en el continuo fortalecimiento del perfil de negocios y su patrimonio.

En tanto, el resultado de Banco Security consolidado a sept-21 fue \$51.297 millones, +16,0% YoY, pese al gasto en riesgo 24% superior en comparación con 2020, con la constitución de provisiones adicionales por \$2.700 millones en 2021. Destaca el índice de eficiencia de Banco Security de 44,5%, alcanzando 41% en el 3Q21. En línea con lo proyectado, el negocio de viajes en Chile y Perú se encuentra sobre el punto de equilibrio a partir del 2Q21, luego de ajustar el modelo de negocios a un modelo de venta fundamentalmente digital en 2020. Inmobiliaria Security continúa con resultados positivos por \$2.277 millones a sept-21 (-29,7% YoY), pese a la desaceleración en las escrituraciones, con 65 unidades escrituradas en 2021 versus 114 a sep-20. Los resultados de Factoring Security se encuentran alineados a los crecimientos esperados, alcanzando \$7.187 millones a sept-21 (-2,9% YoY).

Además del buen desempeño de los negocios, los buenos resultados de Grupo Security responden al plan de ahorro de gastos. En los gastos totales consolidados, a sept-21 vemos un descenso de 10,2% interanual, con remuneraciones menores en \$17.339 millones, incluyendo indemnizaciones por más de \$4.000 millones en Banco Security y sus filiales. Esto es consistente con el compromiso de ahorro de 10% en los gastos totales que estableció la compañía en 2020. Todo esto se refleja en un ROAE anualizado de 10,7% (8,0% a sept-20). En tanto, el *dividend yield* de Grupo Security alcanzó 8,3% al considerar el último dividendo repartido en octubre, con un payout ratio que pasó del 55% de la utilidad en años anteriores a un 64% este año.

- La utilidad de Banco Security Consolidado a sept-21 fue \$51.297 millones, +16% YoY. La participación de mercado de Banco Security a sept-21 fue 3,3% (3,4% a sept-20). Las colocaciones comerciales crecieron 3,8% YoY, mientras que la participación de mercado de Security en el segmento objetivo de empresas medianas y grandes fue 6,1%¹.
- El índice de riesgo medido como stock de provisiones sobre colocaciones alcanzó 2,28% a sept-21 (-30 bps YoY), que se compara favorablemente con el 2,38% del sistema bancario. El ratio de eficiencia de Banco Security consolidado fue 44,6%

¹ Considera empresas con facturación anual por sobre \$800 millones, en regiones de Chile donde Banco Security tiene presencia. Fuente SII.

a sept-21 (-398 bps YoY). Cabe destacar el nivel de eficiencia alcanzado en el 3° trimestre, de 41,0% (-564 bps QoQ) con menores gastos de apoyo (-6,5% QoQ) y un mayor resultado operacional bruto (+6,4% QoQ). El ROAE anualizado de Banco Security a sept-21 fue 10,2% (+85 bps YoY).

- La utilidad de Factoring Security a sept-21 fue \$7.187 millones, -2,9% YoY, por menores ingresos operacionales (-6,2% YoY) asociados a un menor spread. Las colocaciones totalizaron \$401.159 millones a sept-21 (+21,9% YoY).
- Vida Security registró un resultado de \$38.122 millones a sept-21 (+131,4% YoY) por un mejor resultado de inversiones (+82,9% YoY) y un mejor resultado técnico en el SIS. Alcanzó una prima directa de \$235.537 millones (+41% YoY), con fuerte crecimiento en rentas vitalicias (+748,6% YoY). Cabe destacar el volumen de prima directa, que posiciona a la filial en el tercer lugar de la industria de seguros de vida, con una participación de mercado de 6,4%.
- A sept-21, Protecta Security registró una utilidad de S./ 11,6 millones (+17,2% YoY) por un volumen de prima total de S./ 497 millones, el más alto alcanzado en la historia de la compañía, y un mayor resultado de inversiones (+30,9% YoY). A sept-21 Protecta alcanzó una participación de mercado de 23,1% en rentas vitalicias, siendo la segunda compañía en el flujo de venta en el mercado peruano.
- Inversiones Security, incluyendo la Securitizadora Security, alcanzó un resultado de \$6.565 millones a sept-21, 122% superior a igual período del año anterior, por un mejor resultado en Securitizadora y CasaNuestra, el reconocimiento de impuestos diferidos en la corredora de bolsa Valores Security por \$1.141 millones en el 1Q21, y un mejor resultado operacional en la AGF.
- Inmobiliaria Security registró una utilidad de \$2.277 millones a sept-21 (-30% YoY) producto de la escrituración de 65 unidades en el período, versus 114 unidades a sept-20.
- Travel Security (Chile y Perú) reportó \$39 millones de resultado a sept-21 (vs -\$4.275 millones a sept-20), por la adaptación del modelo de negocios a uno digital. Cabe destacar que en 3Q21 se alcanzó un resultado consolidado (Chile y Perú) de \$318 millones, registrando resultados positivos por segundo trimestre consecutivo.
- Con todo, la utilidad de Grupo Security fue \$67.502 millones a sept-21 (+41,3% YoY; +66,5% QoQ), superando los \$65.146 millones obtenidos en todo el año 2020, con un ROAE anualizado de 10,7% (8,0% a sept-20).

HITOS DEL PERÍODO Y HECHOS POSTERIORES

- El 22 de febrero de 2021, Jorge Meyer De Pablo renunció al cargo de gerente general de Securitizadora Security e Inmobiliaria Casanuestra a partir del 28 de febrero de 2021, para asumir como gerente de inversiones de AGF Security. En su reemplazo, la señora Fiorella Battilana Ferla asumió como gerente general de Securitizadora Security e Inmobiliaria Casanuestra.
- El 6 de abril de 2021, en la junta ordinaria de accionistas de Grupo Security, se aprobó el pago de un dividendo de \$5,25 por acción, con cargo a las utilidades correspondientes al ejercicio 2020. Este dividendo, sumado al entregado en octubre 2020, equivale a un dividendo total de \$10,95 por acción, totalizando \$41.588 millones, el 64% de la utilidad de 2020.
- En la junta de accionistas se aprobaron la memoria anual, el balance y los estados financieros correspondientes al año 2020. Adicionalmente, se designó como auditores externos de la Sociedad para el ejercicio 2021 a EY, y como clasificadores de riesgo a las firmas Fitch e ICR.
- En junio de 2021 Fitch Ratings aumentó la clasificación de riesgo de Vida Security desde AA- a AA, fundamentado en el continuo fortalecimiento del perfil de negocios, indicadores de endeudamiento y patrimonio.
- Continuando el proceso de simplificación de la malla societaria, el 1 de julio se concretó la absorción de Global Security por Capital.
- Grupo Security recibió tres reconocimientos que reflejan la consistencia de una cultura distintiva que contempla como pilar principal el respeto y cuidado de las personas, con foco en la conciliación trabajo, familia y vida personal.
 - En julio 2021, Grupo Security obtuvo el primer lugar en el ranking de las Mejores Empresas para Trabajar para Mujeres en Chile 2021.
 - Grupo Security también fue reconocido en el lugar 27 del ranking de las mejores empresas para trabajar de Latinoamérica.
 - La compañía obtuvo recientemente el primer lugar en el ranking Merco Talento 2021, como la Mejor Empresa para Atraer y Retener Talento en la categoría Holding Empresarial.
- El 25 de agosto de 2021, en la junta extraordinaria de accionistas de Grupo Security, se aprobó la creación de un programa de adquisición de acciones de propia emisión por hasta 5% de las acciones suscritas y pagadas, por un período de 5 años,

delegando en el directorio la facultad de definir el mecanismo de adquisición. Al 10 de noviembre de 2021, Grupo Security ha adquirido \$13,7 millones de acciones, lo que representa un total del 0,3% de las acciones suscritas y pagadas.

- En octubre de 2021, Alejandra Zegers, Gerente Corporativo de Marketing y Experiencia de Clientes, se retiró después de 16 años en Grupo Security. En el proceso de reconfiguración de las áreas corporativas, se crearon la Gerencia de Asuntos Corporativos y la Gerencia Corporativa Digital y Datos. La Gerencia de Asuntos Corporativos estará encargada de entregar lineamientos en los aspectos ASG, reputación, editorial, marca, calidad, publicidad y asuntos públicos, tanto para el holding como sus filiales, a cargo de Paulina Guerra Méndez. Por otra parte, se designó a Francisco Letelier Balocchi como Gerente Corporativo Digital y Datos, área encargada de implementar la estrategia digital en todas las empresas del holding.
- En este contexto, Grupo Security ingresó a la propiedad de Monument Bank, entidad bancaria que cuenta con la licencia del regulador británico recientemente aprobada, que ofrece una experiencia 100% digital al segmento de profesionales de altos ingresos en el Reino Unido. Esta inversión permitirá el trabajo conjunto entre Grupo Security y Monument Bank para explorar alternativas que complementen su modelo de negocios en Chile y en la región. Asimismo, para Grupo Security representa la oportunidad de acceder a tecnología de punta y altos estándares en servicios financieros digitales.

DESEMPEÑO ACCIÓN SECURITY

Al cierre del tercer trimestre del año, la acción de Grupo Security alcanzó un valor de \$129,9 por acción (-1,5% YTD), lo que representa una razón bolsa libro de 0,61 veces, entre los valores históricos más bajos. A la fecha, el precio de la acción asciende a \$129,5, con una relación precio utilidad de 6,2 veces y razón bolsa libro de 0,60 veces. En tanto, el dividend yield de Grupo Security alcanza 8,3%. Al cierre de septiembre de 2021, el S&P IPSA Index alcanzó 2.897 puntos, rentando +4,44% en el período, mientras que las acciones del índice S&P/CLX Banks Index (CLP) presentaron una rentabilidad de 7,56% a septiembre.

Grupo Security	nov-21*	sept-21	jun-21	dic-20	sept-20	% Chg		
						QoQ	YTD	YoY
Utilidad neta (MM\$)	67.502	67.502	40.542	65.146	47.772	-	-	41,3%
Utilidad UDM (MM\$)	84.876	84.876	88.361	65.146	67.902	-3,9%	30,3%	25,0%
Utilidad por acción (\$)	21,0	21,0	21,9	16,8	18,0	-4,1%	24,7%	16,7%
ROAE	10,7%	10,7%	9,7%	8,1%	8,0%	106 p	262 p	279 p
Precio / Utilidad (Veces)	6,17	6,2	5,6	7,8	7,2	9,7%	-21,0%	-14,4%
Bolsa / Libro (Veces)	0,60	0,61	0,58	0,62	0,61	5,1%	-2,2%	-0,7%
Dividend yield	8,3%	6,7%	7,1%	8,3%	9,4%	-35 p	-156 p	-269 p
Precio cierre acción (\$)	129,5	129,9	123,5	131,9	129,9	5,2%	-1,5%	0,0%
Patrimonio (MM\$)	867.898	867.898	867.101	861.744	862.208	0,1%	0,7%	0,7%
Free float	27,6%	27,6%	27,6%	27,6%	27,8%	0 p	0 p	-20 p
Número de acciones (MM)	4.042	4.042	4.042	4.042	4.042	0,0%	0,0%	0,0%

* Precio y número de acciones de cierre al 10/11/21. Patrimonio y utilidad al cierre de sept-21.

Información de Contacto

Marcela Villafaña – Daniela Fuentes – Natalia Arancibia
Investor Relations
Grupo Security
Apoquindo 3150, Piso 14

Santiago, Chile
Tel: 56 2 2584 4540
Email: relacioninversionistas@security.cl
Website: <http://ir.security.cl>

RESULTADOS GRUPO SECURITY A SEPTIEMBRE 2021

La utilidad atribuible a propietarios de Grupo Security fue \$67.502 millones a sept-21 (+41,3% YoY; +66,5% QoQ). El EBITDA a sept-21 alcanzó \$95.842 millones (+27,5% YoY; +51,4% QoQ). Adicionalmente, el ROAE anualizado de Grupo Security a sept-21 fue 10,7% (+279 bps YoY).

La utilidad de Grupo Security fue \$67.502 millones a sept-21 (+41,3% YoY) por una mayor utilidad de las áreas de negocio, de \$100.378 millones (+48,5% YoY), según lo explicado a lo largo de este documento. Adicionalmente, los gastos corporativos y de áreas de apoyo totalizaron \$10.655 millones (+3,2% YoY), mientras que los costos financieros alcanzaron \$9.992 millones (+0,6% YoY), estables interanualmente. Adicionalmente, el resultado por unidades de reajuste totalizó -\$11.994 millones (+232,9% YoY) por la mayor inflación acumulada (3,5% a sept-21 vs 1,4% a sept-20) y un mayor volumen de bonos por las emisiones de Grupo Security e Inversiones Previsión Security en 2020. Por otra parte, la línea impuestos y otros totalizó -\$236 millones, versus +\$4.044 millones a sept-20, por devoluciones de impuesto en el 2Q20.

En el trimestre, la utilidad de Grupo Security totalizó \$26.959 millones (+66,5% QoQ), por una mayor utilidad de las áreas de negocio, de \$38.551 millones (+44,3% QoQ). Por su parte, los gastos corporativos y de áreas de apoyo alcanzaron \$3.280 millones (-14,0% QoQ), con menores gastos de personal y una alta base de comparación por el pago de asesorías el 2Q21. Adicionalmente, se registraron mayores costos financieros (+1,5% QoQ) y mayores unidades de reajuste (+16,8% QoQ) por la mayor inflación en el trimestre (1,27% en 3Q21 vs 1,07% en 2Q21).

(Ch\$ millones)	3Q21	2Q21	3Q20	% Chg		sept-21	sept-20	% Chg
				QoQ	YoY			
Utilidad áreas de negocio	38.551	26.716	37.941	44,3%	1,6%	100.378	67.590	48,5%
Gastos corporativos y áreas de apoyo	-3.280	-3.816	-2.671	-14,0%	22,8%	-10.655	-10.329	3,2%
Costos financieros	-3.376	-3.325	-3.455	1,5%	-2,3%	-9.992	-9.929	0,6%
Unidades de reajuste	-4.384	-3.755	-122	16,8%	3500,5%	-11.994	-3.603	232,9%
Impuestos y otros	-551	371	-1.249	-248,5%	-55,9%	-236	4.044	-105,8%
Utilidad Grupo Security	26.959	16.191	30.445	66,5%	-11,4%	67.502	47.772	41,3%
EBITDA	36.035	23.805	47.106	51,4%	-23,5%	95.842	75.175	27,5%
Utilidad UDM	84.876	88.361	67.902	-3,9%	25,0%	84.876	67.902	25,0%

En una mirada consolidada, los ingresos de actividades ordinarias de Grupo Security a sept-21 llegaron a \$971.647 millones (+25,4% YoY), principalmente por mayores ingresos por prima directa de Vida Security y Protecta que alcanzaron \$331.848 millones (+42% YoY), por una mayor venta de rentas vitalicias y seguros individuales. Además, se alcanzaron mayores ingresos por intereses e inversiones en Vida Security y Protecta, por \$143.512 millones (+53,5% YoY), efectos explicados en las páginas 20 a 28 de este análisis razonado. Por otra parte, se registró un aumento de 11,8% YoY en ingresos del Banco Security principalmente por un aumento en los ingresos por reajustes, dada la mayor inflación en el periodo, según lo indicado en las páginas 7 a 16.

En cuanto al costo de venta consolidado, a sept-21 totalizó \$692.825 millones (+36,8% YoY). El principal efecto corresponde a un aumento en los costos de venta de Vida Security y Protecta, que registraron un aumento interanual de 50,2%, en línea con el mayor nivel de prima en rentas vitalicias y mayor siniestralidad en seguros colectivos, según lo indicado en las páginas 21 a 25. Además, se registró un mayor gasto por provisiones² de Banco Security (+19,0% YoY) explicado por en las páginas 9 a 11 de este informe y un aumento en los costos de venta en Banco Security, producto de un mayor gasto por reajustes de instrumentos de deuda emitidos por una mayor inflación respecto al año anterior.

² Sin considerar ajuste por provisiones mínimas de la cartera normal

EERR Grupo Security Consolidado (Ch\$ millones)	3Q21	2Q21	3Q20	% Chg		sept-21	sept-20	% Chg
				QoQ	YoY			
Ingresos de actividades ordinarias	347.807	316.578	276.796	9,9%	25,7%	971.647	774.710	25,4%
Banco Security - Ingresos ¹	141.413	128.612	109.173	10,0%	29,5%	400.931	358.589	11,8%
Vida Security & Protecta - Ingresos por prima directa	120.364	111.550	74.625	7,9%	61,3%	331.848	233.741	42,0%
Vida Security & Protecta - Ing. por intereses e inversiones	64.230	32.114	57.182	100,0%	12,3%	143.512	93.478	53,5%
Factoring Security - Ingresos	9.797	8.020	6.917	22,2%	41,6%	26.023	25.878	0,6%
Otros ingresos	12.004	36.283	28.901	-66,9%	-58,5%	69.333	63.024	10,0%
Costos de ventas	- 248.135	- 231.156	- 165.755	7,3%	49,7%	-692.825	-506.407	36,8%
Banco Security - Costos de venta ²	- 64.378	- 59.550	- 27.083	8,1%	137,7%	-184.607	-144.504	27,8%
Banco Security - Provisiones netas de recuperio ³	- 17.994	- 21.268	- 22.080	-15,4%	-18,5%	-58.556	-49.202	19,0%
Vida Security & Protecta - Costos de venta ⁴	- 144.951	- 131.147	- 86.419	10,5%	67,7%	-390.441	-260.032	50,2%
Factoring - Costos de venta ⁵	- 3.529	- 1.731	- 1.114	104,0%	216,8%	-7.342	-5.903	24,4%
Otros costos	- 17.282	- 17.460	- 29.059	-1,0%	-40,5%	-51.879	-46.766	10,9%
Ganancia bruta	99.673	85.422	111.042	16,7%	-10,2%	278.823	268.303	3,9%
Otros ingresos y gastos operacionales	- 944	- 703	- 1.618	34,2%	-41,7%	-3.120	-6.950	-55,1%
Gastos totales	- 54.779	- 59.383	- 61.392	-7,8%	-10,8%	-169.965	-189.218	-10,2%
Gasto por remuneraciones	- 22.061	- 31.611	- 33.429	-30,2%	-34,0%	-83.285	-100.625	-17,2%
Gastos de administración	- 32.718	- 27.771	- 27.963	17,8%	17,0%	-86.679	-88.594	-2,2%
Ganancia de actividades operacionales	43.950	25.337	48.032	73,5%	-8,5%	105.738	72.135	46,6%
Costos financieros netos	- 3.964	- 3.810	- 3.576	4,0%	10,8%	-10.670	-10.410	2,5%
Diferencia de cambio	- 4.253	290	4.624	-	-8,0%	-3.193	-2.041	56,5%
Unidades de reajuste	- 6.721	- 4.969	74	35,3%	-	-16.522	-5.106	223,6%
Otros ⁶	- 124	98	53	26,8%	-	-293	-74	295,9%
Ganancias antes de impuesto	28.888	16.749	39.960	72,5%	-27,7%	75.060	54.503	37,7%
Gasto por impuestos a las ganancias	- 1.939	- 223	- 9.238	770,3%	-79,0%	-7.265	-7.487	-3,0%
Ganancias atribuibles a los propietarios	26.959	16.191	30.445	66,5%	-11,4%	67.502	47.772	41,3%

*Las diferencias entre las cifras presentadas en este cuadro y los números publicados por cada filial son producto de distintos criterios contables entre filiales y matriz. 1. Incluye ingresos por intereses, reajustes, comisiones, operaciones financieras y otros ingresos operacionales. 2. Incluye costos por intereses, reajustes y comisiones. 3. Provisiones por riesgo de crédito no consideran ajuste por provisiones mínimas de la cartera normal. 4. Incluye variación de reservas técnicas, costo de siniestros y rentas y resultado de intermediación. 5. Incluye costos bancarios y otros. 6. Incluye participación en las ganancias (pérdidas) de asociados y negocios conjuntos que se contabilicen utilizando el método de la participación y ganancias (pérdidas) que surgen de la diferencia entre el valor libro anterior y el valor justo de activos financieros reclasificados medidos a valor razonable.

Durante el 2020 se llevó a cabo un plan de ahorro en todas las filiales de Grupo Security, con esfuerzos de eficiencia permanentes que incorporaron ajustes de estructuras en los principales negocios del Grupo. En esta línea, los gastos totales alcanzaron \$169.965 millones a sept-21 (-10,2% YoY), reflejando los esfuerzos de ahorro realizados durante el año 2020. A septiembre 2021, los gastos por remuneraciones descendieron 17,2% YoY, lo que considera una restructuración realizada en Banco Security y sus filiales, con un gasto en indemnizaciones por más de \$4.000 millones. Por otra parte, los gastos de administración registraron un descenso interanual de 2,2%.

Indicadores Grupo Security En Ch\$ Millones	sept-21	jun-21	sept-20	% Chg	
				QoQ	YoY
Banco - Colocaciones Totales	6.542.131	6.259.188	6.311.948	4,5%	3,6%
Sistema - Colocaciones Totales ¹	197.276.151	190.710.072	187.446.006	3,4%	5,2%
Inversiones - AUM Fondos Mutuos	2.610.737	2.630.336	2.610.981	-0,7%	0,0%
Industria - AUM Fondos Mutuos	52.441.917	52.482.707	50.715.066	-0,1%	3,4%
Vida - Cartera de Inversiones	2.797.727	2.676.166	2.623.494	4,5%	6,6%
Industria Vida - Cartera de Inversiones	48.454.065	46.781.953	46.030.086	3,6%	5,3%
Factoring - Colocaciones Totales	401.159	361.164	329.150	11,1%	21,9%

¹Excluyendo la participación del sistema en el extranjero

Indicadores Grupo Security (En Ch\$ Millones)	3Q21	2Q21	3Q20	% Chg		9M21	9M20	% Chg
				QoQ	YoY			
Estado de Resultados								
Banco - Margen de Interés Neto	50.364	49.003	51.435	2,8%	-2,1%	147.169	146.293	0,6%
Banco - Comisiones netas	15.662	14.145	12.964	10,7%	20,8%	44.608	44.091	1,2%
Banco - Gastos de Apoyo	-30.793	-32.921	-34.588	-6,5%	-11,0%	-97.590	-101.394	-3,8%
Banco - Gto. en provisiones (neto)	-17.994	-21.268	-20.095	-15,4%	-10,5%	-58.556	-47.790	22,5%
Vida - Prima Directa	83.803	82.521	53.319	1,6%	57,2%	235.537	167.008	41,0%
Vida - Cto. de Siniestros	-29.664	-31.994	-15.991	-7,3%	85,5%	-72.799	-70.361	3,5%
Vida - Cto. De Rentas	-50.106	-55.221	-26.970	-9,3%	85,8%	-155.965	-80.944	92,7%
Vida - Resultado de Inversiones	42.597	34.196	40.481	24,6%	5,2%	115.755	63.291	82,9%
Factoring - Ingresos	8.616	7.036	6.911	22,5%	24,7%	22.828	25.886	-11,8%

Grupo Security	nov-21	sept-21	jun-21	dic-20	sept-20	% Chg	
						QoQ	YoY
Empleados	3.172	3.180	3.172	3.256	3.304	0,3%	-3,8%

Ratios	sept-21	dic-20	sept-20	% Chg	
				QoQ	YoY
Grupo - ROAE	10,7%	8,1%	8,0%	106 p	279 p
Banco Consolidado - ROAE	10,2%	9,5%	9,3%	95 p	85 p
Factoring - ROAE	17,3%	17,4%	18,3%	-18 p	-107 p
Vida - ROAE	24,5%	11,7%	10,8%	136 p	1373 p
Travel - ROAE	1,1%	-	-	-	-
Grupo - Leverage	36,8%	35,6%	35,1%	42 p	165 p
Banco - Eficiencia	44,6%	47,2%	48,6%	-193 p	-398 p
Factoring - Eficiencia	41,7%	43,7%	42,2%	-32 p	-51 p
Banco - Cartera con morosidad de 90 días o más	1,52%	1,76%	2,39%	-40 p	-88 p
Banco - Índice de riesgo	2,27%	1,97%	1,83%	3 p	45 p
Factoring - Índice de riesgo	1,98%	1,68%	2,29%	-3 p	-31 p
Banco - Capital básico/ Activos totales	7,4%	7,8%	7,4%	-33 p	0 p
BIS Ratio - Patrimonio Efectivo/ APR	13,9%	14,1%	13,4%	-72 p	50 p

ROAE: utilidad anualizada sobre patrimonio atribuible a propietarios promedio

Utilidades Acumuladas Empresas Relacionadas (Ch\$ Millones)

	3Q21	2Q21	3Q20	% Chg		sept-21	sept-20	% Chg
				QoQ	YoY			
Área Financiamiento								
Banco Security (Individual)	18.502	13.382	13.720	38,3%	34,8%	45.651	40.527	12,6%
Factoring Security	2.403	2.410	1.832	-0,3%	31,2%	7.187	7.400	-2,9%
Área Inversiones								
Valores Security	106	-368	291	-	-63,8%	1.431	980	46,1%
AGF Security	1.866	785	715	137,7%	160,9%	4.085	2.714	50,5%
Securizadora Security & CasaNuestra	672	114	2	489,1%	-	881	-547	-
Área Seguros								
Vida Security	14.514	8.286	18.467	75,2%	-21,4%	38.122	16.475	131,4%
Otros Servicios								
Inmobiliaria Security	-32	908	3.752	-	-	2.277	3.238	-29,7%
Travel Security	318	25	-1.504	1173,4%	-	39	-4.275	-
Área Negocios Internacionales								
Protecta Security (S./ Miles)	2.129	9.041	5.282	-76,5%	-59,7%	11.648	9.937	17,2%
Travex Security (S./ Miles)	-90	-486	-1.741	-81,6%	-94,9%	-1.356	-6.598	-79,5%
Utilidad Grupo Security	26.959	16.191	30.445	66,5%	-11,4%	67.502	47.772	41,3%

- (1) Los resultados de las filiales corresponden 100% de su utilidad y difieren de los considerados para la preparación de la Nota de Segmentos de Negocios, la cual considera los ajustes necesarios para incorporar el % de propiedad de Grupo Security en cada una de sus respectivas filiales.

OPERACIONES POR ÁREA DE NEGOCIOS

ÁREA FINANCIAMIENTO (70,1% de activos; 52,6% de la utilidad de áreas de negocios a septiembre 2021)

El área de financiamiento está compuesta por la operación individual de Banco Security (excluyendo las filiales AGF Security y Valores Security Corredores de Bolsa) y Factoring Security.

BANCO SECURITY

El resultado atribuible a los propietarios de Banco Security consolidado a sept-21 fue \$51.297 millones, +16,0% YoY y \$20.605 millones en el 3Q21, +49,3% QoQ. La utilidad Individual del Banco (excluyendo las filiales AGF Security y Valores Security Corredores de Bolsa) fue \$45.651 millones, +12,7% YoY, +39,6% QoQ.

La rentabilidad promedio Banco Security -medido como la utilidad a sept-21 anualizada sobre patrimonio promedio- alcanzó 10,2%, +85 bps YoY.

Banco Security – Estado de Resultados Consolidado

La utilidad de Banco Security consolidado a sept-21 fue \$51.297 millones (+16,0% YoY), mientras que el 3Q21 el resultado consolidado del banco fue \$20.605 millones (+49,3% QoQ).

En Ch\$ Millones	3Q21	2Q21	3Q20	% Chg		9M21	9M20	% Chg YoY
				QoQ	YoY			
Margen de Intereses	50.364	49.003	51.435	2,8%	-2,1%	147.169	146.293	0,6%
Comisiones Netas	15.662	14.145	12.964	10,7%	20,8%	44.608	44.091	1,2%
Utilidad Neta de Operaciones Financieras	9.547	4.832	14.719	97,6%	-35,1%	21.089	19.613	7,5%
Utilidad (pérdida) de cambio neta	-1.604	280	-4.217	-	-62,0%	791	655	20,8%
Recuperación de Créditos Castigados	1.786	1.225	1.185	45,8%	50,7%	4.459	2.975	49,9%
Otros Ingresos Operacionales Netos	-579	1.174	-444	-	-	460	-5.096	-
El c Resultado Operacional Bruto	75.176	70.659	75.642	6,4%	-0,6%	218.576	208.531	4,8%
Gasto en Provisiones por Riesgo de Crédito	-19.780	-22.493	-21.280	-12,1%	-7,0%	-63.015	-50.765	24,1%
Gastos de Apoyo	-30.793	-32.921	-34.589	-6,5%	-11,0%	-97.590	-101.395	-3,8%
Resultado Operacional Neto	24.603	15.245	19.773	61,4%	24,4%	57.971	56.371	2,8%
Resultado por Inversiones en Sociedades	0	17	0	-	-	17	2	-
Resultado Antes de Impuestos	24.603	15.262	19.773	61,2%	24,4%	57.988	56.373	2,9%
Impuestos	-3.998	-1.462	-5.045	173,5%	-20,8%	-6.689	-12.151	-45,0%
Resultado del Ejercicio	20.605	13.800	14.728	49,3%	39,9%	51.299	44.222	16,0%
Resultado del Ejercicio Atribuible a Prop.	20.605	13.800	14.728	49,3%	39,9%	51.297	44.221	16,0%

El margen de interés neto a sept-21 fue \$147.169 millones (+0,6% YoY). Los ingresos por intereses y reajustes alcanzaron \$319.916 millones (+14,2% YoY), por mayores reajustes dado el mayor nivel de inflación (3,5% a sept-21 vs 1,4% a sept-20). Este efecto fue compensado en parte por menores ingresos por intereses en colocaciones comerciales, y menores ingresos por intereses en colocaciones de consumo, asociado a las tasas de interés de consumo más competitivas, por la mayor liquidez en el mercado. Por su parte, el gasto por intereses y reajustes totalizó \$172.747 millones (+29,1% YoY) principalmente por un mayor gasto por reajustes de instrumentos de deuda emitidos, por una mayor inflación respecto al año pasado, compensado en parte por un menor volumen de depósitos a plazo (-17,1% YoY) y la utilización de los mecanismos de financiamiento provistos por el Banco Central.

Al comparar con el trimestre inmediatamente anterior, el margen de interés aumentó 2,8%, totalizando \$50.364 millones. Los ingresos por intereses y reajustes alcanzaron \$112.130 (+8,2% QoQ) por mayores reajustes dado el mayor nivel de inflación (1,27% en 3Q21 vs 1,07% en 2Q21) y por un mayor volumen de colocaciones totales (+4,5% QoQ), compensado en parte por menores comisiones de prepagos. Por su parte, los gastos por interés y reajustes totalizaron \$61.766 millones (+13,0% QoQ) por una mayor inflación en el trimestre y un mayor volumen de depósitos a plazo (+24,5% QoQ).

Margen de Interés Neto	3Q21	2Q21	3Q20	% Chg		9M21	9M20	% Chg
				QoQ	YoY			
Ingreso por Intereses y reajustes	112.130	103.650	76.880	8,2%	45,9%	319.916	280.138	14,2%
Gasto por Intereses y reajustes	-61.766	-54.647	-25.445	13,0%	142,7%	-172.747	-133.845	29,1%
Margen de Interés Neto	50.364	49.003	51.435	2,8%	-2,1%	147.169	146.293	0,6%
Margen de Interés Neto de Provisiones	30.584	26.510	30.155	15,4%	1,4%	84.154	95.528	-11,9%
Margen de Interés Neto / Colocaciones	3,08%	3,13%	3,26%	-5 p	-18 p	3,00%	3,09%	-9 p
Mg. Interés Neto de Prov. / Colocaciones	1,87%	1,69%	1,91%	18 p	-4 p	1,72%	2,02%	-30 p

Ing. por Intereses y reajustes En Ch\$ Millones	3Q21	2Q21	3Q20	%Chg		sept-21	sept-20	% Chg YoY
				QoQ	YoY			
Consumo	9.889	10.079	12.080	-1,9%	-18,1%	30.863	39.358	-21,6%
Hipotecario	14.355	12.730	5.063	12,8%	183,5%	39.747	24.764	60,5%
Vivienda + Consumo	24.244	22.809	17.143	6,3%	41,4%	70.610	64.122	10,1%
Comerciales	81.533	73.458	50.651	11,0%	61,0%	229.553	189.894	20,9%
Instrumentos de inversión	7.098	5.047	5.229	40,6%	35,7%	17.276	18.015	-4,1%

Ing. por Intereses y reajustes / Colocaciones	3Q21	2Q21	3Q20	%Chg		sept-21	sept-20	% Chg YoY
				QoQ	YoY			
Consumo	9,52%	9,54%	10,32%	-2 p	-80 p	14,85%	16,80%	-195 p
Hipotecario	7,31%	6,75%	2,90%	56 p	441 p	10,11%	7,08%	303 p
Vivienda + Consumo	8,07%	7,75%	5,87%	32 p	220 p	11,75%	10,98%	77 p
Comerciales	6,11%	5,79%	3,94%	32 p	217 p	8,60%	7,38%	122 p
Total	6,47%	6,15%	4,30%	32 p	217 p	9,18%	8,05%	113 p

Por su parte, las comisiones netas totalizaron \$44.608 millones a sep-21 (+0,6% YoY), estables interanualmente. En el trimestre, las comisiones totalizaron \$15.662 millones (+10,7% QoQ), asociadas a la mayor actividad comercial en tarjetas de crédito y seguros complementarios a la oferta de crédito en Banca Personas.

El resultado financiero, expresado en la suma de las líneas utilidad neta de operaciones financieras con utilidad de cambio neta, alcanzó \$21.880 millones (+8,0% YoY) por una mayor intermediación de instrumentos de renta fija, compensado en parte por una menor venta de mutuos hipotecarios. En la comparación trimestral, el resultado fue \$7.943 millones, +55,4% superior, en parte por una mayor venta de mutuos hipotecarios en el trimestre.

La línea otros ingresos operacionales netos totalizó \$460 millones a sept-21 (vs -\$5.096 millones a sept-20), con una baja base de comparación por el castigo de bienes recibidos en parte de pago en 2020, sumado a una mayor utilidad por venta de activo fijo a sept-21. En el trimestre se registró un total de -\$579 millones (versus \$1.174 millones el 2Q21) por una alta base de comparación por la utilidad por venta de activo fijo del 2Q21.

Banco Security se enfoca en clientes corporativos y personas de altos ingresos, lo cual se refleja en su índice de riesgo medido como stock de provisiones sobre colocaciones que a sept-21 alcanzó 2,28% versus 2,38% del sistema financiero. En la cartera comercial, la estrategia de Banco Security se ha centrado en apoyar a sus clientes en negocios de largo plazo adecuadamente cubiertos con garantías, las cuales son valorizadas de acuerdo a estándares conservadores. Cabe recordar que las provisiones por riesgo de crédito son calculadas en base a la porción del crédito no cubierta por garantías, por lo que un mayor nivel de garantías deriva en menores ratios de gasto sobre colocaciones.

	Riesgo de Crédito (%)								
	Provisiones/ Colocaciones					Cartera con morosidad de 90 días o más			
	Hipotecaria	Consumo	Total	Comercial	Totales	Hipotecaria	Consumo	Comercial	Total
Banco Security	0,19	4,66	1,74	2,40	2,28	0,92	1,22	1,63	1,52
Bancos Pares*	0,17	3,56	0,87	2,32	2,04	0,90	0,86	1,73	1,56
Sistema Bancario	0,61	5,73	1,98	2,70	2,38	1,16	1,10	1,63	1,41

*Promedio de BICE, Consorcio, Internacional y Security

Institución	Colocaciones ¹ MM\$	Garantías ² MM\$	Provisiones \$MM	Garantías / Colocaciones	Provisiones / Colocaciones	(Prov. + Gar.) / Colocaciones
Sistema Bancario	93.845.873	51.433.475	2.032.304	54,81%	2,17%	56,97%
Bancos Pares ³	14.864.774	10.532.594	325.803	70,86%	2,19%	73,05%
Bancos Grandes ⁴	77.294.853	40.917.249	1.662.216	52,94%	2,15%	55,09%
Banco Security	4.933.786	3.633.461	114.972	73,64%	2,33%	75,97%

1. Colocaciones comerciales evaluadas individualmente, información a agosto 2021. 2. Estimación propia para la cartera de colocaciones comerciales evaluadas individualmente en base a informe "Indicadores de Provisiones por Riesgo de Crédito de Bancos" a ago-21, disponible en www.cmf.cl 3. Bancos Pares: BICE, Consorcio, Internacional y Security. 4. Bancos Grandes: Chile, BCI, Estado, Itaú, Scotiabank y Santander.

El gasto en riesgo a sept-21 alcanzó \$58.556 millones (+22,5% YoY), por un mayor gasto en provisiones comerciales, de \$51.671 millones a sept-21 (+98,3% YoY), compensado por un menor gasto en provisiones de consumo, de \$5.197 millones a sept-21 (-74,4% YoY). El nivel de gasto a sept-21 equivale a 1,19% del total de colocaciones (+18 bps YoY), inferior al 1,30% a jun-21, como resultado de la reducción del ritmo de gasto observado en el tercer trimestre.

A pesar del significativo incremento en la cartera de colocaciones, el gasto en riesgo neto de recuperos alcanza \$17.994 millones en el 3Q21 (-10,5% QoQ), asociado al menor gasto debido a la disminución en la cartera vencida (-17,1% QoQ). Adicionalmente, en junio 2021, se disminuyó la clasificación de riesgo de una sociedad de garantía recíproca, lo que implicó aumentar las provisiones para los créditos respaldados por esta sociedad. En julio, la sociedad recuperó su clasificación de riesgo, lo que permitió revertir parte de las nuevas provisiones en las sociedades que no presentaban morosidad. Junto con lo anterior, se han realizado esfuerzos para constituir provisiones adicionales por \$1.200 millones durante el 3Q21, acumulando \$2.700 millones durante el ejercicio 2021 (+35,0% YoY).

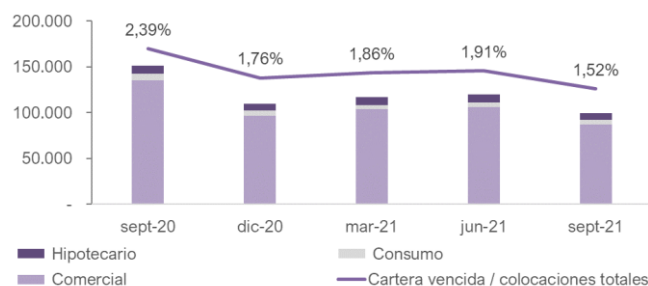
En Ch\$ Millones	3Q21	2Q21	3Q20	% Chg QoQ	9M21	9M20	%Chg YoY
PPR Consumo ²	-2.354	-1.243	-6.382	-63,1%	-5.197	-20.301	-74,4%
PPR Hipotecaria ²	-607	-510	-36	1586,1%	-1.227	-564	117,6%
PPR Comercial ²	-15.064	-19.050	-13.450	12,0%	-51.671	-26.062	98,3%
Otros ³	31	-465	-227	-113,7%	-461	-863	-46,6%
Gasto en PPR total²	-17.994	-21.268	-20.095	-10,5%	-58.556	-47.790	22,5%
PPR Consumo / Colocaciones	2,27%	1,18%	5,45%	-318 p	1,67%	5,78%	-411 p
PPR Hipotecaria / Colocaciones	0,31%	0,27%	0,02%	29 p	0,21%	0,11%	10 p
PPR Comercial / Colocaciones	1,13%	1,50%	1,05%	8 p	1,29%	0,68%	62 p
Gasto en Provisiones² / Colocaciones	1,10%	1,36%	1,27%	-17 p	1,19%	1,01%	18 p

² Gasto de provisiones neto de recuperos, incluye provisiones adicionales

³ PPR por créditos a bancos y provisiones para créditos contingentes

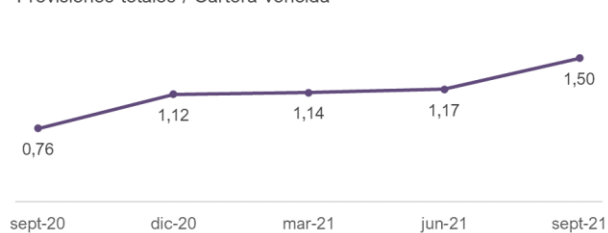
Respecto a la cartera vencida, alcanzó \$99.263 millones a sept-21, disminuyendo 17,1% en el trimestre por la regularización de la situación de algunos clientes comerciales, lo que representa 1,52% de las colocaciones (-88 bps, -40 bps QoQ). El ratio se ha mantenido bajo el 2% desde el 4Q20, meta establecida para el ejercicio 2021. Como resultado de lo anterior, se ha seguido fortaleciendo el ratio de cobertura de cartera vencida, el cual alcanza 1,50 veces a sept-21 (+3.269 bps QoQ).

Cartera vencida MM\$



Cobertura cartera vencida

Provisiones totales / Cartera vencida



En resumen, se aprecia una disminución del ritmo del gasto en riesgo, aún en un período en que se constituyeron provisiones adicionales voluntarias. En términos de calidad de cartera, se aprecian mejoras tanto en cobertura como en cartera vencida. La cobertura supera ya las 1,5 veces y la cartera vencida se redujo por debajo de los \$100 mil millones al cierre de septiembre.

En Ch\$ Millones	3Q21	2Q21	3Q20	% Chg	
				QoQ	YoY
Colocaciones Consumo	415.531	422.692	468.432	-1,7%	-11,3%
Colocaciones Hipotecario	786.018	754.816	699.126	4,1%	12,4%
Colocaciones Comerciales	5.338.376	5.078.365	5.144.150	5,1%	3,8%
Colocaciones Totales	6.542.131	6.259.188	6.311.948	4,5%	3,6%
Stock Cartera con morosidad de 90 días o más- Consumo	5.072	5.696	7.216	-10,9%	-29,7%
Stock Cartera con morosidad de 90 días o más- Hipotecaria	7.223	8.516	8.817	-15,2%	-18,1%
Stock Cartera con morosidad de 90 días o más- Comercial	86.967	105.598	135.047	-17,6%	-35,6%
Cartera con morosidad de 90 días o más Total	99.263	119.811	151.080	-17,1%	-34,3%
Cartera con morosidad de 90 días o más Consumo	1,22%	1,35%	1,54%	-13 p	-32 p
Cartera con morosidad de 90 días o más Hipotecaria	0,92%	1,13%	1,26%	-21 p	-34 p
Cartera con morosidad de 90 días o más Comercial	1,63%	2,08%	2,63%	-45 p	-100 p
Cartera con morosidad de 90 días o más Total	1,52%	1,91%	2,39%	-40 p	-88 p
Provisiones constituidas brutas	179.794	161.185	149.479	11,5%	20,3%
Castigos	(30.972)	(20.722)	(34.093)	49,5%	-9,2%
Provisiones de riesgo de crédito	148.822	140.463	115.386	6,0%	29,0%
Provisiones Consumo	19.370	21.287	24.492	-9,0%	-20,9%
Provisiones Hipotecarias	1.478	1.537	1.072	-3,8%	37,9%
Provisiones Comerciales	127.974	117.639	89.822	8,8%	42,5%
Provisiones de riesgo de crédito	148.822	140.463	115.386	6,0%	29,0%
Cobertura Cartera NPLs Consumo	381,9%	373,7%	339,4%	813 p	4246 p
Cobertura Cartera NPLs Hipotecaria	20,5%	18,0%	12,2%	241 p	830 p
Cobertura Cartera NPLs Comercial	147,2%	111,4%	66,5%	3575 p	8064 p
Cobertura NPLs Total¹	149,9%	117,2%	76,4%	3269 p	7355 p
Provisiones / Colocaciones	2,27%	2,24%	1,83%	3 p	45 p
Cartera deteriorada	7,28%	7,58%	6,26%	-30 p	102 p
Cartera deteriorada Consumo	4,19%	4,73%	5,88%	-54 p	-170 p
Cartera deteriorada Hipotecaria	1,58%	1,80%	1,76%	-22 p	-18 p
Cartera deteriorada Comercial	8,36%	8,68%	6,90%	-32 p	146 p

¹ Stock de provisiones de riesgo de crédito / Stock de cartera con morosidad de 90 días o más

A sep-21 los gastos de apoyo alcanzaron \$97.590 millones (-3,8% YoY), por menores gastos de personal, de \$41.175 millones (-16,7% YoY) por menores gastos en bonificaciones y menor dotación. Por otra parte, se registró un menor pago de remuneraciones por los ajustes de estructura llevados a cabo en los últimos meses de 2020 en el marco del plan de ahorros desarrollado en todas las empresas de Grupo Security. Por otra parte, los gastos de administración totalizaron \$50.781 (+10,0%

YoY) por mayor gasto en asesorías, mientras que los gastos por depreciación y amortización alcanzaron \$5.634 millones (-3,6% YoY).

En el trimestre los gastos de apoyo alcanzaron \$30.793 millones (-6,5% QoQ) por menores gastos de personal, de \$9.836 millones (-37,3% QoQ) por un menor gasto por remuneraciones por ajustes de estructuras, sumado a una alta base de comparación por el pago de indemnizaciones en el 2Q21. Cabe destacar que en el 3Q21 hubo una reasignación entre gastos de administración y personal que explica en gran parte la variación en los gastos de administración. Estos efectos fueron compensados en parte por mayores gastos de administración, de \$19.126 millones (+24,4% QoQ). Por otra parte, los gastos de depreciación y amortización se mantuvieron estables (-1,0% QoQ).

En Ch\$ Millones	3Q21	2Q21	3Q20	% Chg		9M21	9M20	% Chg
				QoQ	YoY			
Personal	-9.836	-15.698	-17.136	-37,3%	-42,6%	-41.175	-49.405	-16,7%
Gastos de Administración	-19.126	-15.373	-15.482	24,4%	23,5%	-50.781	-46.147	10,0%
Depreciación y Amortización	-1.831	-1.850	-1.970	-1,0%	-7,1%	-5.634	-5.842	-3,6%
Total Gastos de Apoyo	-30.793	-32.921	-34.588	-6,5%	-11,0%	-97.590	-101.394	-3,8%
Resultado Operacional Bruto	75.176	70.659	75.642	6,4%	-0,6%	218.576	208.531	4,8%
Índice de Eficiencia	41,0%	46,6%	45,7%	-564 p	-477 p	44,6%	48,6%	-398 p

El índice de eficiencia de Banco Security -medido como Gastos de Apoyo + Otros Gastos Operacionales sobre Resultado Operacional Bruto- alcanzó 44,6% a sept-21 (-398 bps YoY), por el menor nivel de gastos (-3,8% YoY) asociado a ajustes de estructuras y un mayor resultado operacional bruto (+4,8% YoY). En la comparación trimestral la eficiencia mejoró a 41,0% (-564 bps QoQ) con menores gastos de apoyo (-6,5% QoQ) y un mayor resultado operacional bruto (+6,4% QoQ).

A sept-21 se registró un menor gasto en impuesto a la renta (\$6.689 millones; -45,0% YoY), por el reconocimiento de ingresos por impuestos diferidos en la corredora de bolsa por \$1.141 millones en 1Q21 y por la corrección monetaria del patrimonio, por una mayor inflación en el periodo (3,5% a sept-21 vs 1,4% a sept-20).

Banco Security - Segmentos de Negocios

Banco Security Nota de Segmentos (YoY)	Banca Empresas		Banca Personas		Tesorería		Otros		Total Banco		Filiales		Total Consolidado	
	sept-21	sept-20	sept-21	sept-20	sept-21	sept-20	sept-21	sept-20	sept-21	sept-20	sept-21	sept-20	sept-21	sept-20
En Ch\$ Millones														
Margen financiero	73.970	75.684	36.750	45.906	38.287	32.185	0	0	149.007	153.776	385	60	149.392	153.836
Δ% 9M21	-2,3%		-19,9%		19,0%		-		-3,1%		541,7%		-2,9%	
Comisiones netas	16.236	14.511	9.228	11.134	-108	-159	0	0	25.355	25.486	19.164	18.120	44.519	43.606
Δ% 9M21	11,9%		-17,1%		-32,0%		-		-0,5%		5,8%		2,1%	
Op. fin., cambios y otros ing. netos	6.447	6.602	986	2.041	11.538	10.787	-5.878	-11.884	13.094	7.545	4.490	5.371	17.584	12.916
Δ% 9M21	-2,3%		-51,7%		7,0%		-50,5%		73,5%		-16,4%		36,1%	
Pérdidas por riesgo y BRP	-44.200	-30.354	-11.544	-21.659	-1	-71	0	0	-55.745	-52.085	0	0	-55.745	-52.085
Δ% 9M21	45,6%		-46,7%		-		-		7,0%		-		7,0%	
Total ingresos op. netos	52.453	66.444	35.420	37.421	49.716	42.742	-5.878	-11.884	131.711	134.723	24.039	23.551	155.750	158.274
Δ% 9M21	-21,1%		-5,3%		16,3%		-50,5%		-2,2%		2,1%		-1,6%	
Gastos de apoyo	-29.187	-32.826	-38.430	-41.705	-9.786	-11.058	-595	2.972	-77.998	-82.617	-19.782	-19.286	-97.780	-101.903
Δ% 9M21	-11,1%		-7,9%		-11,5%		-120,0%		-5,6%		2,6%		-4,0%	
Resultado operacional Neto	23.266	33.618	-3.010	-4.284	39.930	31.684	-6.473	-8.912	53.713	52.106	4.257	4.265	57.970	56.371
Δ% 9M21	-30,8%		-29,8%		26,0%		-27,4%		3,1%		-		2,8%	
Impuestos	-3.499	-7.442	453	948	-6.004	-7.014	971	1.924	-8.079	-11.583	1.390	-568	-6.689	-12.151
Δ% 9M21	-53,0%		-52,3%		-14,4%		-49,5%		-30,3%		-344,7%		-45,0%	
Utilidad atribuible propietarios	19.767	26.176	-2.557	-3.336	33.926	24.671	-5.485	-6.986	45.651	40.524	5.643	3.697	51.297	44.221
Δ% 9M21	-24,5%		-23,4%		37,5%		-21,5%		12,7%		52,6%		16,0%	

Banco Security Nota de Segmentos (QoQ)	Banca Empresas		Banca Personas		Tesorería		Otros		Total Banco		Filiales		Total Consolidado	
En Ch\$ Millones	3Q-21	2Q-21	3Q-21	2Q-21	3Q-21	2Q-21	3Q-21	2Q-21	3Q-21	2Q-21	3Q-21	2Q-21	3Q-21	2Q-21
Margen financiero	25.316	24.384	12.084	12.065	10.768	14.585	0	0	48.168	51.034	257	159	48.425	51.193
Δ% 3Q21	3,8%		0,2%		-26,2%				-5,6%		61,3%		-5,4%	
Comisiones netas	5.696	5.137	3.523	2.935	-36	-40	0	0	9.183	8.031	6.584	5.847	15.767	13.878
Δ% 3Q21	10,9%		20,0%		-	-			14,3%		12,6%		13,6%	
Op. fin., cambios y otros ing. netos	2.144	2.276	712	141	2.760	2.879	178	-3.273	5.795	2.024	1.107	1.405	6.902	3.429
Δ% 3Q21	-5,8%		404,3%		-4,1%		-105,4%		186,4%		-21,2%		101,3%	
Pérdidas por riesgo y BRP	-11.878	-16.484	-3.755	-3.727	0	0	0	0	-15.633	-20.211	0	0	-15.633	-20.211
Δ% 3Q21	-27,9%		0,8%		-	-			-22,7%		-		-22,7%	
Total ingresos op. netos	21.279	15.313	12.564	11.414	13.492	17.423	178	-3.273	47.513	40.878	7.948	7.412	55.461	48.289
Δ% 3Q21	39,0%		10,1%		-22,6%		-105,4%		16,2%		7,2%		14,9%	
Gastos de apoyo	-10.077	-8.591	-12.429	-12.512	-3.170	-2.746	732	-1.956	-24.944	-25.806	-5.916	-7.239	-30.860	-33.044
Δ% 3Q21	17,3%		-0,7%		15,4%		-137,4%		-3,3%		-18,3%		-6,6%	
Resultado operacional Neto	11.202	6.722	135	-1.098	10.323	14.677	910	-5.228	22.569	15.072	2.032	173	24.601	15.245
Δ% 3Q21	66,6%		-		-29,7%		-117,4%		49,7%		1074,1%		61,4%	
Impuestos	-1.945	-825	48	126	-2.193	-1.777	23	637	-4.067	-1.839	69	377	-3.998	-1.462
Δ% 3Q21	135,8%		-62,1%		23,4%		-96,3%		121,2%		-81,7%		173,5%	
Utilidad atribuible propietarios	9.256	5.897	183	-972	8.130	12.900	933	-4.575	18.502	13.250	2.098	551	20.605	13.801
Δ% 3Q21	57,0%		-118,8%		-37,0%		-120,4%		39,6%		280,4%		49,3%	

Banca Empresas

La Banca Empresas tiene como segmento objetivo empresas con ventas anuales por sobre US\$1,2 millones. Si bien el core business de Banco Security son las empresas grandes, en los últimos años se ha fortalecido el segmento de empresas medianas con un servicio diferenciado que se adecúe a sus necesidades. Esto, con el objetivo de diversificar la base de clientes y mejorar la rentabilidad de cada segmento.

A sept-21 las colocaciones comerciales de Banco Security crecieron 3,8% YoY y 5,6% YTD, totalizando \$5.338 mil millones. En tanto en la industria las colocaciones comerciales crecieron 2,1% YoY y crecen 6,4% YTD. Al incluir las filiales en el extranjero, las colocaciones comerciales en la industria crecieron 1,5% YoY y crecen 6,5% YTD. La participación de mercado de Banco Security en colocaciones comerciales fue 4,9% a sept-21³, mientras que en su segmento objetivo de empresas medianas y grandes alcanzó 6,1%⁴. La Banca Empresas cuenta con 10.129 clientes a sept-21 (+25,3% YoY).

El resultado de la división Empresas a sept-21 fue \$19.767 millones (-24,5% YoY). El menor resultado se explica principalmente por un mayor gasto en riesgo, que a sept-21 alcanzó \$44.200 millones, por sobre los \$30.354 millones alcanzados a sept-20 (mayor explicación en las páginas 9 a 11 de este informe). Además, se registró un margen financiero de \$73.970 millones (-2,3% YoY), por una menor remuneración de pasivos por los efectos de la caída de las tasas, compensados en parte por un mayor spread promedio de la cartera y un mayor volumen de colocaciones comerciales (+3,8% YoY). La línea operaciones financieras, cambios y otros ingresos netos alcanzó \$6.447 millones (-2,3% YoY). Estos efectos fueron parcialmente compensados por menores gastos de apoyo, que alcanzaron \$29.187 millones a sept-21 (-11,1% YoY) por menores bonificaciones comerciales y ahorros asociados al ajuste de estructura realizado el 2020. Adicionalmente, las comisiones netas totalizaron \$16.236 millones (+11,9% YoY) asociado a la mayor actividad comercial.

En el trimestre, el resultado totalizó \$9.256 millones (+57,0% QoQ), por menores pérdidas por riesgo en el periodo, de \$11.878 millones en el periodo (-27,9% QoQ), por la disminución en la cartera vencida y una alta base de comparación por el deterioro

³ Excluyendo las filiales en el extranjero

⁴ Considera empresas con facturación anual por sobre \$800 millones, sólo para las regiones de Chile donde Banco Security tiene presencia. Fuente SII.

crediticio de un cliente corporativo, reconocido en mayor medida en el 2Q21. Adicionalmente, en junio 2021, se disminuyó la clasificación de riesgo de una sociedad de garantía recíproca, lo que implicó aumentar las provisiones para los créditos respaldados por esta sociedad. En julio, la sociedad recuperó su clasificación de riesgo, lo que permitió revertir parte de las nuevas provisiones en las sociedades que no presentaban morosidad. Por otra parte, se registró un margen financiero de \$25.316 millones (+3,8% QoQ), con mayores colocaciones (+5,1% QoQ) y un spread estable. Las comisiones netas alcanzaron \$5.696 millones (+10,9% QoQ), asociadas a la mayor actividad comercial. Estos efectos fueron compensados en parte por mayores gastos de apoyo, de \$10.077 millones en el 3Q21 (+17,3% QoQ) y menores ingresos en la línea operaciones financieras, cambios y otros ingresos netos, que llegó a \$2.144 millones (-5,8% QoQ).

Banca Personas

La Banca Personas de Banco Security apunta a clientes de rentas altas. Hasta 2019 el crecimiento de la División Personas se enfocó en los productos de la familia consumo, moviéndose a los productos hipotecarios en el último año.

A sept-21, los créditos a personas (consumo + hipotecario) de Banco Security alcanzaron \$1.201 mil millones (+2,9% YoY, +2,7% YTD), por el menor volumen de colocaciones de consumo (-11,3% YoY, -9,2% YTD), compensado parcialmente por un mayor volumen en hipotecarios (+12,4% YoY, +10,4% YTD), representando 6,4% y 12,0% de las colocaciones totales del Banco respectivamente. En la industria, los créditos a personas aumentaron +8,6% YoY y +6,6% YTD, por el crecimiento de los hipotecarios (+12,0% YoY, +8,9% YTD), y por el crecimiento en las colocaciones de consumo (+0,3% YoY, +0,7% YTD). Al incluir las filiales en el extranjero, las colocaciones a personas de la industria registraron un crecimiento de +8,9% YoY. La participación de mercado de Banco Security sobre su segmento objetivo de individuos de altos ingresos alcanzó 4,1%⁵ a sept-21. La Banca Personas cuenta con 65.362 clientes a sept-21 (-4,1% YoY).

El resultado de la Banca Personas a sept-21 fue de -\$2.557 millones (-\$3.336 millones a sept-20). El margen financiero alcanzó \$36.750 millones (-19,9% YoY) por menores colocaciones, principalmente de consumo (-11,3% YoY) y un menor spread de la cartera, sumado a una menor remuneración de pasivos. Adicionalmente, se registraron comisiones netas inferiores, que alcanzaron \$9.228 millones (-17,1% YoY), por menores ingresos de seguros complementarios a la oferta de crédito. La línea operaciones financieras, cambios y otros ingresos netos alcanzó \$986 millones a sept-21 (-17,1% YoY), asociado a una menor venta de mutuos hipotecarios. Estos efectos fueron compensados en parte por un menor gasto en riesgo, que totalizó \$11.544 millones a sept-21 (-46,7% YoY) por la caída en las colocaciones de consumo y una disminución en la cartera con morosidad de 90 días o más de consumo (-29,7% YoY) e hipotecaria (-18,1%) YoY, dados los planes de ayuda del gobierno y los retiros de fondos de previsionales. Adicionalmente los gastos de apoyo totalizaron \$38.430 millones (-7,9% YoY) asociados a la menor actividad comercial y en menor medida a los esfuerzos de ahorro y ajustes de estructuras llevados a cabo en 2020.

En la comparación trimestral, la Banca Personas registró una utilidad de \$183 millones en el 3Q21 (-\$972 millones el 2Q21) por mayores comisiones netas, de \$3.523 millones (+20,0% QoQ) por una mayor actividad en tarjetas de crédito y débito y un mayor resultado en la línea operaciones financieras, cambios y otros ingresos netos, que totalizó \$712 millones (+404,3% QoQ) por la venta de mutuos hipotecarios en el trimestre. Por otra parte, el margen financiero, de \$12.084 millones, se mantuvo estable en el trimestre (+0,2% QoQ). El gasto en riesgo, que totalizó \$3.755 millones (+0,8% QoQ) también fue similar al 2Q21, al igual que los gastos de apoyo, de \$12.429 millones en el trimestre (-0,7% QoQ).

⁵ Considera personas con rentas sobre UF60 en Santiago de Chile, y UF50 en regiones, entre 24 y 65 años, con perfil de riesgo/rentabilidad similar a clientes de Banco Security, sólo para regiones donde Banco Security tiene presencia. Fuente CMF.

Tesorería

A sept-21 la utilidad del área de Tesorería fue \$33.926 millones (+37,5% YoY), por mayores ingresos operacionales netos que alcanzaron \$49.716 millones (+16,3% YoY), por un menor costo de financiamiento, mayores ingresos por reajustes asociados a la mayor inflación (3,5% a sept-21 vs 1,4% a sept-20) y mayores ingresos por intermediación de papeles de renta fija. Por su parte, los gastos de apoyo alcanzaron \$9.786 millones (-11,5% YoY) por un menor gasto en remuneraciones.

En el trimestre, el área alcanzó un resultado de \$8.130 millones (-37,0% QoQ), con ingresos operacionales netos por \$13.492 millones (-22,6% QoQ), con una alta base de comparación por un alto nivel de prepagos y de intermediación de papeles de renta fija en el 2Q21. Por otra parte, los gastos de apoyo alcanzaron \$3.170 millones (+15,4% QoQ).

El área de Tesorería está compuesta por las mesas de Trading, Inversiones, Balance y Distribución. La mesa de Balance administra inversiones financieras destinadas a estabilizar el margen financiero, administrar el riesgo de tasa del balance, manejar la liquidez y mantener un fondeo eficiente para las operaciones de crédito del banco. A sept-21, Balance representó el 54% de los ingresos de la Tesorería. En tanto, las mesas de Inversiones y Trading gestionan una cartera propia de instrumentos financieros concentrados en papeles del Banco Central de Chile y bonos corporativos, y representaron el 29,8% de los ingresos de la Tesorería. El 16,2% restante provino de la mesa de Distribución, que intermedia productos especializados para los clientes de las bancas comerciales (moneda, forwards y productos estructurados).

Colocaciones Banco Security

Banco Security alcanzó \$6.542.131 millones en colocaciones totales a sept-21, +3,6% YoY, y +5,0% YTD, mientras que las colocaciones del sistema crecieron +5,2% YoY (+6,6% YTD). Considerando las participaciones en el extranjero, las colocaciones del sistema crecieron 4,7% YoY (+6,7% YTD). Los préstamos comerciales de Security a sept-21 crecieron 3,8% YoY y 5,4% YTD, totalizando \$5.338.376 millones (81,6% de la cartera de Banco Security), mientras que los créditos a personas (consumo + hipotecario) alcanzaron \$1.201.549 millones a sept-21, +2,9% YoY y +5,6% YTD. Los 20 mayores deudores representan un 12,18% de la cartera de créditos totales del Banco.

Colocaciones Totales En Ch\$ Millones	sept-21	jun-21	sept-20	%Chg	
				QoQ	YoY
Consumo	415.531	422.692	468.432	-1,7%	-11,3%
Hipotecario	786.018	754.816	699.126	4,1%	12,4%
Vivienda + Consumo	1.201.549	1.177.508	1.167.558	2,0%	2,9%
N° Clientes	65.362	65.997	68.153	-1,0%	-4,1%
Comerciales	5.338.376	5.078.365	5.144.150	5,1%	3,8%
N° Clientes	10.129	7.966	8.082	27,2%	25,3%
Colocaciones Totales	6.542.131	6.259.188	6.311.948	4,5%	3,6%
Part. de Mercado	3,3%	3,3%	3,4%	3 p	-5 p

Ing. por Intereses y reajustes En Ch\$ Millones	3Q21	2Q21	3Q20	%Chg		sept-21	sept-20	% Chg YoY
				QoQ	YoY			
Consumo	9.889	10.079	12.080	-1,9%	-18,1%	30.863	39.358	-21,6%
Hipotecario	14.355	12.730	5.063	12,8%	183,5%	39.747	24.764	60,5%
Vivienda + Consumo	24.244	22.809	17.143	6,3%	41,4%	70.610	64.122	10,1%
Comerciales	81.533	73.458	50.651	11,0%	61,0%	229.553	189.894	20,9%

Ing. por Intereses y reajustes / Colocaciones	3Q21	2Q21	3Q20	%Chg		sept-21	sept-20	% Chg YoY
				QoQ	YoY			
Consumo	9,52%	9,54%	10,32%	-2 p	-80 p	14,85%	16,80%	-195 p
Hipotecario	7,31%	6,75%	2,90%	56 p	441 p	10,11%	7,08%	303 p
Vivienda + Consumo	8,07%	7,75%	5,87%	32 p	220 p	11,75%	10,98%	77 p
Comerciales	6,11%	5,79%	3,94%	32 p	217 p	8,60%	7,38%	122 p
Total	6,47%	6,15%	4,30%	32 p	217 p	9,18%	8,05%	113 p

Banco Security – Fuentes de Financiamiento

Fuentes de Financiamiento							% Chg	
En Ch\$ Millones	sept-21		jun-21		sept-20		QoQ	YoY
Depósitos a la vista	1.436.590	16,3%	1.429.864	16,9%	1.249.255	14,9%	0,5%	15,0%
Depósitos a plazo	1.715.144	19,4%	1.377.094	16,3%	2.068.266	24,7%	24,5%	-17,1%
Depósitos Totales	3.151.734	35,7%	2.806.959	33,3%	3.317.521	39,6%	12,3%	-5,0%
Deuda emitida	3.107.830	35,2%	3.145.217	37,3%	2.860.609	34,1%	-1,2%	8,6%
Obligaciones con Bancos	1.377.814	15,6%	1.355.156	16,1%	1.052.374	12,5%	1,7%	30,9%
Otros Pasivos*	508.930	5,8%	449.638	5,3%	508.232	6,1%	13,2%	0,1%
Pasivos Totales	8.146.308	92,3%	7.756.969	91,9%	7.738.736	92,3%	5,0%	5,3%
Patrimonio Total	682.160	7,7%	683.013	8,1%	647.151	7,7%	-0,1%	5,4%
Pasivo + Patrimonio	8.828.468	100%	8.439.982	100%	8.385.887	100%	4,6%	5,3%

*Incluye las cuentas de operaciones con liquidación en curso, contratos de retrocompra, contratos de derivados financieros, otras obligaciones financieras, impuestos corrientes, impuestos diferidos, provisiones y otros pasivos.

Depósitos a Plazo y Depósitos a la Vista

A sept-21 los depósitos totales fueron \$3.151.734 millones, -5,0% YoY, mientras que el sistema tuvo variaciones de +12,9% YoY, y +11,9% YoY al incluir las participaciones en el extranjero. El menor volumen de depósitos totales fue compensado por un mayor volumen de obligaciones con bancos, de \$1.377.814 millones a sept-21 (+30,9% YoY), principalmente por el uso de líneas y financiamiento con el Banco Central.

Los depósitos a plazo de Banco Security están compuestos en un 37% por depósitos minoristas y un 63% por depósitos institucionales. Los 15 mayores depositantes representan un 20,6% del total de pasivos del banco. El índice de colocaciones sobre depósitos fue 208% a sept-21, comparado con 206% en sept-20. Banco Security mantiene una estrategia para diversificar sus fuentes de financiamiento, mediante incentivos comerciales para aumentar la base de depósitos minoristas.

Por otra parte, el Banco realiza un estricto monitoreo de su riesgo de liquidez⁶, agregando a la diversificación del financiamiento el seguimiento y control de una completa serie de límites sobre los descalses del balance, la mantención de un volumen importante de activos líquidos y el alargamiento de pasivos, aumentando el plazo del financiamiento. Cabe destacar que el descalce entre activos y pasivos del Banco se encuentra dentro de los niveles de exposición más bajos de la industria, por una estrategia conservadora en el descalce de tasas, aprovechando las tasas históricamente bajas para el alargamiento de nuestros pasivos. A sept-21, el indicador de riesgo de tasa largo plazo sobre patrimonio efectivo fue de 4,53%⁷.

Al 31 de sept-21 los activos líquidos⁸ representaban un 127,8% de los depósitos y otras captaciones a plazo. Por su parte el indicador de razón de cobertura de liquidez⁹ a sept-21 se encuentra en 129,87%, muy por sobre el mínimo normativo de 70%.

⁶ El riesgo de liquidez representa la posibilidad de que no se pueda cumplir con las obligaciones cuando vencan, a causa de la incapacidad para liquidar activos o liquidar fondos, o que no se puedan deshacer fácilmente o compensar sus exposiciones sin reducir significativamente sus precios debido a la inadecuada profundidad de mercado (Memoria Grupo Security, nota 35).

⁷ Mide la exposición ante cambios en las tasas como porcentaje sobre el patrimonio. La exposición de tasas de largo plazo se calcula como la suma de las diferencias en distintas bandas temporales y monedas del flujo asociado a activos y pasivos del libro Banca, incluyendo amortizaciones e intereses, ajustado por un factor de sensibilidad de acuerdo con la tabla 2 del anexo 1 del Capítulo III.B.2.2 del compendio de normas financieras del Banco Central.

⁸ Incluye efectivo y depósitos en efectivo, operaciones con liquidación en curso y la cartera de instrumentos financieros.

⁹ Indicador Liquidity Coverage Ratio (LCR, C48) publicado en la página web www.bancosecurity.cl

Banco Security - Deuda Emitida

Serie	N° de Inscripción en la CMF	Fecha Inscripción en la CMF	Moneda	Monto Inscrito	Tasa de Interés Anual	Plazo (años)	Vencimiento
H1	03/2007	25-ene-07	U.F.	3.000.000	3,00	23	01-dic-29
K2	01/2012	14-mar-12	U.F.	4.000.000	3,25	10	01-nov-21
K3	01/2013	26-feb-13	U.F.	4.000.000	3,50	10	01-nov-22
K4	10/2013	06-nov-13	U.F.	5.000.000	3,60	10	01-oct-23
K5	14/2014	09-oct-14	U.F.	5.000.000	2,75	10	01-jun-24
K6	05/2015	01-abr-15	U.F.	5.000.000	2,75	5	01-mar-25
K7	05/2015	01-abr-15	U.F.	5.000.000	2,75	10	01-sept-25
K8	12/2016	03-oct-16	U.F.	5.000.000	2,80	10	01-oct-36
Z2	13/2016	03-oct-16	CLP	75.000.000.000	5,30	5,5	01-feb-27
B6	06/2017	11-jul-17	U.F.	5.000.000	2,25	5,5	01-abr-22
B7	08/2018	09-may-18	U.F.	4.000.000	2,20	5	01-feb-23
K9	08/2018	09-may-18	U.F.	5.000.000	2,75	10	01-ene-28
Z3	08/2018	09-may-18	CLP	75.000.000.000	4,80	5	01-dic-22
B8	11/2018	20-dic-18	U.F.	5.000.000	1,80	5,5	01-ago-23
Q1	11/2018	20-dic-18	U.F.	3.000.000	2,50	15	01-ago-33
Z4	11/2018	20-dic-18	CLP	75.000.000.000	4,80	5,5	01-oct-23
D1	11/2018	20-dic-18	U.F.	5.000.000	2,20	10,5	01-ago-28
B9	11/2019	11-nov-19	U.F.	5.000.000	0,70	5,5	01-abr-24
C1	11/2019	11-nov-19	U.F.	5.000.000	0,80	6	01-mar-26
D2	11/2019	11-nov-19	U.F.	5.000.000	0,90	8,5	01-mar-27
D3	11/2019	11-nov-19	U.F.	5.000.000	1,00	10,5	01-mar-29
Z5	11/2019	11-nov-19	CLP	75.000.000.000	3,50	6	01-jun-25
Z7	04/2020	12-mar-20	CLP	100.000.000.000	2,75	6	01-nov-25
D4	04/2020	12-mar-20	U.F.	5.000.000	0,50	10,5	01-jul-30

A sept-21, el total de deuda emitida en bonos corrientes por Banco Security es \$2.752.154 millones, según lo detallado en la nota N°19 de los estados financieros de Banco Security.

Banco Security – Capitalización

A sept-21 el patrimonio atribuible a los propietarios alcanzó \$682.107 millones (+5,4% YoY).

En Ch\$ Millones	sept-21	jun-21	sept-20	% Chg	
				QoQ	YoY
Capital	325.041	325.042	302.047	0,0%	7,6%
Reservas y Cuentas de Valoración	9.362	24.637	32.375	-62,0%	-71,1%
Utilidades Retenidas	347.704	333.280	312.676	4,3%	11,2%
Patrimonio at. a propietarios	682.107	682.959	647.098	-0,1%	5,4%
Capital Básico	682.107	682.959	647.098	-0,1%	5,4%
Patrimonio Efectivo	956.376	952.554	907.494	0,4%	5,4%
Capital Mínimo Regulatorio	552.148	522.677	543.690	5,6%	1,6%
Activos Ponderados por Riesgo	6.901.854	6.533.468	6.796.127	5,6%	1,6%
Patrimonio Efectivo / APR	13,86%	14,58%	13,35%	-72 p	50 p
Capital Básico / Activos Totales	7,37%	7,71%	7,37%	-33 p	0 p

Con el fin de fortalecer la base patrimonial del Banco, en abril 2021 Grupo Security – principal accionista de Banco Security – realizó un aumento de capital por \$23.000 millones en el banco. Con esto, Banco Security queda en buen pie para la implementación de Basilea III, vigente en Chile a partir de 2022.

El índice de adecuación de capital (Patrimonio Efectivo sobre Activos Ponderados por Riesgo) alcanzó 13,86% a sept-21 (con un mínimo regulatorio de 8%), +50 bps YoY. El crecimiento responde a un incremento de 5,4% en el patrimonio efectivo, producto del aumento en 11,2% de las utilidades retenidas, impactadas positivamente por la reducción del reparto de dividendos en 2020. El índice de core capital sobre activos totales, alcanzó un 7,37%, +0 bps YoY. La rentabilidad promedio Banco Security -medido como la utilidad a sept-21 anualizada sobre patrimonio promedio- alcanzó 10,18%, +85 bps YoY.

FACTORING SECURITY

A sept-21 la utilidad de Factoring Security alcanzó \$7.187 millones (-2,9% YoY), por menores ingresos operacionales netos que alcanzaron \$18.719 millones (-6,2% YoY), principalmente por un menor spread de la cartera. Esto fue compensado parcialmente por un mayor volumen de colocaciones, de \$401.159 millones (+21,9% YoY) y mayores ingresos por reajustes (+281,6% YoY), asociados a la mayor inflación en el periodo (3,5% a sept-21 vs 1,4% a sept-20). Por su parte, los gastos de apoyo alcanzaron \$7.825 millones (-7,1% YoY) principalmente por un menor gasto por remuneraciones asociado a ajustes de estructura. En tanto el gasto en PPR alcanzó \$1.913 millones (+3,6% YoY) por mayores castigos aplicados en el periodo.

Durante el 3Q21 la utilidad alcanzó \$2.410 millones (-0,3% QoQ), con ingresos operacionales netos por \$6.276 millones (-0,7% QoQ), estables en la comparación trimestral. Por otra parte, los gastos de apoyo totalizaron \$2.598 millones (-1,7% QoQ) asociado a un menor gasto de personal.

Los efectos mencionados previamente derivaron en un índice de eficiencia¹⁰ de 41,8% a sept-21 (-39 bps YoY y -45 bps QoQ). El indicador de riesgo -medido como el cociente entre provisiones y colocaciones totales- fue de 1,98% a sept-21 (-31 bps YoY y -3 bps QoQ), por castigos realizados en 2020. Por otra parte, el ratio de gasto en riesgo sobre colocaciones fue de 0,48% a sept-21 (-8 bps YoY), asociado a un mayor volumen de colocaciones (+21,9% YoY) que más que compensó el mayor gasto en riesgo (+3,6% YoY).

En Ch\$ Millones	3Q21	2Q21	3Q20	% Chg		9M21	9M20	% Chg YoY
				QoQ	YoY			
Colocaciones	401.159	361.164	329.150	11,1%	21,9%	401.159	329.150	21,9%
Provisiones constituidas	7.953	7.259	7.549	9,6%	5,4%	7.953	7.549	5,4%
Ingresos operacionales netos	18.719	12.443	19.950	50,4%	-6,2%	18.719	19.950	-6,2%
Gasto por provisiones por riesgo de crédito	-618	-646	-737	-4,3%	-16,1%	-1.913	-1.847	3,6%
Gastos de Apoyo	-2.598	-2.645	-2.784	-1,7%	-6,7%	-7.825	-8.420	-7,1%
Utilidad Neta	2.403	2.410	1.832	-0,3%	31,2%	7.187	7.400	-2,9%
Eficiencia ¹	41,4%	41,9%	48,0%	-45 p	-661 p	41,8%	42,2%	-39 p
PPR / Colocaciones	0,62%	0,72%	0,90%	-10 p	-28 p	0,48%	0,56%	-8 p
Índice de Riesgo ²	1,98%	2,01%	2,29%	-3 p	-31 p	1,98%	2,29%	-31 p

1. Gastos de apoyo / Utilidad antes de gastos. 2. Stock de provisiones / Colocaciones

ÁREA DE INVERSIONES (2,1% de activos; 6,5% de la utilidad de áreas de negocios a septiembre 2021)

¹⁰ Índice de Eficiencia calculado como gastos de apoyo sobre utilidad antes de gastos

Las empresas que pertenecen al área Inversiones son Administradora General de Fondos Security y Valores Security Corredores de Bolsa. Adicionalmente, Securitizadora Security desarrolla servicios de administración de activos securitizados y de los respectivos patrimonios separados. Inversiones Security complementa la oferta de valor de las otras empresas Security, entregando un servicio diferenciado, con una oferta integral de los productos que mejor se ajusten a las necesidades de cada uno de sus segmentos de clientes. Los productos ofrecidos por las distintas empresas que componen el área Inversiones Security: AGF Security incluye los Fondos Mutuos, Fondos de Inversión y APV. Valores Security ofrece servicios de Moneda Extranjera, Forwards y corretaje de Acciones.

Los AUM de Inversiones Security a sept-21 alcanzaron \$4.146.547 millones, (+1,7% YoY) por una mayor custodia nacional (+11,0% YoY) y extranjera (+22,5% YoY), compensada en parte por menores AUM en fondos de inversión (-41,3% YoY). Por su parte, los fondos mutuos se mantuvieron estables en la comparación interanual. Al comparar con el trimestre inmediatamente anterior los AUM de Inversiones Security se mantienen estables (-0,2% QoQ). AGF Security una participación de mercado de 5,0% del total de la industria de fondos mutuos. A sept-21 los montos transados en acciones llegaron a \$926.929 millones, (-3,4% YoY y -22,6% QoQ) con un 1,7% de participación de mercado.

En Ch\$ Millones	9M21	6M21	9M20	% Chg	
				QoQ	YoY
Activos bajo Administración (AUM)	4.146.547	4.153.417	4.076.187	-0,2%	1,7%
Fondos Mutuos bajo Administración	2.610.737	2.630.336	2.610.981	-0,7%	0,0%
Participación de Mercado Fondos Mutuos	5,0%	5,0%	5,1%	-3 p	-17 p

En Ch\$ Millones	3Q21	2Q21	3Q20	% Chg		9M21	9M20	% Chg
				QoQ	YoY			
Acciones - Volúmen Transado	266.152	343.762	316.504	-22,6%	-15,9%	926.929	959.627	-3,4%
Participación de Mercado Acciones	1,9%	1,6%	2,3%	24 p	-39 p	1,7%	2,0%	-25 p
Ingresos Operacionales	9.164	9.056	8.306	1,2%	10,3%	27.502	26.907	2,2%
Ingresos no Operacionales	409	-223	1.332	-	-	1.717	2.748	-37,5%
Gastos Totales	-7.670	-7.991	-8.470	-4,0%	-	-24.756	-25.656	-3,5%
Eficiencia	80,1%	90,5%	87,9%	-1035 p	-776 p	84,7%	86,5%	-179 p
AGF Security	1.866	785	715	137,7%	160,9%	4.085	2.714	50,5%
Valores Security	106	-368	291	-	-63,8%	1.431	980	46,1%
Global Security	0	509	-90	-	-	171	-193	-188,6%
Securitizadora y CasaNuestra	672	114	2	489,1%	-	881	-547	-261,1%
Utilidad Neta Inversiones	2.639	1.041	920	153,6%	186,9%	6.565	2.955	122,2%

A sept-21 la utilidad del área de Inversiones fue \$6.565 millones (+122,2% YoY), con mejoras en los resultados de todas las filiales. En particular, AGF Security registró un resultado de \$4.085 millones a sept-21 por un aumento en los ingresos operacionales, asociado a un mayor ROA (+50,5% YoY), mientras que Valores Security registró un resultado de \$1.431 millones (+46,1% YoY) por el reconocimiento de impuestos diferidos por \$1.141 millones en 1Q21. Adicionalmente Securitizadora y CasaNuestra registraron un resultado de \$881 millones a sept-21 vs -\$547 millones a sept-20.

Los ingresos operacionales alcanzaron \$27.502 millones a sept-21 (+2,2% YoY), producto del mayor ROA por mayor remuneración en fondos de renta fija por mayores tasas. Por otra parte, se registraron menores ingresos no operacionales, de \$1.717 millones (-37,5% YoY) por un menor resultado de inversiones en renta fija local de la cartera propia de AGF y Valores. Los gastos totales ascendieron a \$24.756 millones (-3,5% YoY), en línea con los esfuerzos de ahorro desarrollados durante 2020

de manera transversal en todas las empresas de Grupo Security.

El resultado del 3Q21 fue \$2.639 millones (+153,6% QoQ). Los ingresos operacionales alcanzaron \$9.164 millones (+1,2% QoQ), con mayores ingresos por fondos, por mayor remuneración en fondos de renta fija, compensados por menores ingresos transaccionales. Por otra parte, los ingresos no operacionales totalizaron \$409 millones (-\$223 millones el 2Q21), por un mejor resultado en la cartera propia de AGF y Valores. Por su parte, los gastos totales fueron de \$7.670 millones en el trimestre (-4,0% QoQ) por una alta base de comparación por ajustes de estructura en 2Q21.

ÁREA SEGUROS (23,0% de activos; 38,3% de la utilidad de áreas de negocios a septiembre 2021)

El área Seguros registró un resultado de \$38.848 millones a sept-21. Esta área incluye las operaciones de la compañía de seguros Vida Security y Corredores de Seguros Security. Adicionalmente, incorpora las siguientes compañías que complementan su actividad central aseguradora: Hipotecaria Security y Europ Assistance.

VIDA SECURITY

A sept-21 Vida Security obtuvo un resultado de \$38.122 millones (+131,4% YoY), por un mejor resultado de la cartera propia de inversiones (+91,8% YoY) y un mejor resultado técnico en el seguro de invalidez y sobrevivencia (\$961 millones a sept-21 vs -\$3.364 millones a sept-20). Cabe destacar el volumen de prima directa posiciona a la filial en el tercer del mercado de seguros de vida, con una participación de mercado de 6,4%.

Resultado por Ramo

En Ch\$ Millones	Individuales		Protección Familiar		Colectivos		RRVV		SIS		Total	
	9M21	9M20	9M21	9M20	9M21	9M20	9M21	9M20	9M21	9M20	9M21	9M20
Prima directa	110.233	100.151	5.065	5.163	47.479	52.917	72.564	8.552	196	225	235.537	167.008
Prima retenida	108.977	98.410	5.065	5.163	45.689	51.728	72.564	8.552	63	36	232.358	163.889
Variación de reservas técnicas	-41.931	-19.797	11	-49	1.629	-237	-	-	663	-	-39.629	-20.083
Costo de siniestros	-72.150	-71.178	-1.399	-795	-36.614	-21.322	-	-	37.364	22.934	-72.799	-70.361
Costo de rentas	-996	-1.855	-	-	-	-	-117.840	-52.756	-37.129	-26.334	-155.965	-80.944
Resultado de intermediación	-6.289	-7.420	-1.510	-1.516	-2.637	-3.122	-650	-117	-	-	-11.086	-12.176
Gastos médicos	-8	-10	-0	-1	-4	-2	0	-0	-	-	-12	-13
Deterioro de seguros	-	-	-	-	-52	-4	-	-	-	-	-52	-4
Margen de contribución	-12.397	-1.850	2.167	2.803	8.011	27.041	-45.926	-44.321	961	-3.364	-47.184	-19.691
Res. de inv. CUI	20.837	13.804									20.837	13.804
Res. de inv. cartera propia	-	-									94.918	49.487
Resultado de inversiones											115.755	63.291
Costos de administración											-24.716	-25.689
Diferencia de cambio											-487	-713
Utilidad por unidades reaj.											-5.441	-1.520
Otro ingresos y egresos											-97	-131
Impuesto a la renta											291	928
Resultado neto											38.122	16.475

En Ch\$ Millones	Individuales		Protección Familiar		Colectivos		RRVV		SIS		Total	
	3Q21	2Q21	3Q21	2Q21	3Q21	2Q21	3Q21	2Q21	3Q21	2Q21	3Q21	2Q21
Prima directa	41.425	37.326	1.686	1.679	16.776	16.156	23.843	27.290	73	70	83.803	82.521
Prima retenida	41.354	36.715	1.686	1.679	15.644	15.744	23.843	27.290	34	27	82.562	81.454
Variación de Reservas Técnicas	-19.061	-8.769	-16	11	570	820	-	-	998	644	-17.508	-7.294
Costo de siniestros	-22.359	-31.433	-461	-367	-14.828	-12.402	-	-	7.984	12.208	-29.664	-31.994
Costo de rentas	-422	-232	-	-	-	-	-38.924	-42.499	-10.761	-12.490	-50.106	-55.221
Resultado de Intermediación	-2.238	-2.301	-545	-556	-877	-910	-161	-267	-	-	-3.821	-4.034
Gastos médicos	-4	-3	-0	-0	-1	-1	0	0	-	-	-5	-5
Deterioro de seguros	-	-	-	-	-36	-2	-	-	-	-	-36	-2
Margen de Contribución	-2.728	-6.023	663	766	472	3.248	-15.242	-15.476	-1.744	389	-18.578	-17.095
Resultado de Inversiones CUI	4.742	9.073	-	-	-	-	-	-	-	-	4.742	9.073
Resultado de Inversiones Cartera Propia	-	-	-	-	-	-	-	-	-	-	37.854	25.123
Resultado de Inversiones											42.597	34.196
Costos de administración	-	-	-	-	-	-	-	-	-	-	-9.080	-7.955
Diferencia de cambio	-	-	-	-	-	-	-	-	-	-	-643	-284
Utilidad (pérdida) por unidades reajustables	-	-	-	-	-	-	-	-	-	-	-2.497	-1.703
Otro ingresos y egresos	-	-	-	-	-	-	-	-	-	-	-72	-13
Impuesto a la Renta	-	-	-	-	-	-	-	-	-	-	2.788	1.140
Resultado neto											14.514	8.286

Seguros Individuales (46,8% de la prima directa total a sept-21)

Los seguros individuales son pólizas contratadas por una persona, para cubrir ciertos riesgos (vida, salud y desgravamen, entre otros). Considerando el cuadro 601 de los EEFF de Vida Security, incluye los ramos 101 a 112, 425, y excluye el ramo 107.

El margen de contribución alcanzó -\$12.397 millones a sept-21, versus los -\$1.850 millones a sept-20, por una variación de reservas técnicas negativa en relación con el mayor resultado de inversiones y mayor volumen de prima. La prima directa alcanzó \$110.233 millones a sept-21 (+10,1% YoY), por una mayor prima de seguros CUI y APV. La variación de reservas técnicas fue de -\$41.931 millones, versus los -\$19.797 millones a sept-20, asociado a un mejor resultado de inversiones CUI y APV, de \$20.837 millones (+114,0% YoY), y un mayor nivel de primas (+10,1% YoY). Por otra parte, los resultados de intermediación totalizaron -\$6.289 millones (-15,2% YoY) por mayores aportes esporádicos en productos con ahorro (CUI y APV) generando una tasa de costo de intermediación más baja (-177 bps YoY). Además, el costo de siniestros totalizó \$72.150 millones, estable interanualmente (+1,4% YoY).

Cabe destacar que un mayor resultado de la cartera de inversiones asociada a CUI y APV tiene como contrapartida una mayor variación de reservas técnicas.

A sept-21 los seguros CUI y APV representan el 91% del total de la prima de seguros individuales.

Individuales En Ch\$ Millones	3Q21	2Q21	3Q20	% Chg.		9M21	9M20	% Chg.
				QoQ	YoY			
Prima Directa	41.425	37.326	33.422	11,0%	23,9%	110.233	100.151	10,1%
Prima Retenida	41.354	36.715	32.722	12,6%	26,4%	108.977	98.410	10,7%
Variación de Reservas Técnicas	-19.061	-8.769	-15.185	117,4%	25,5%	-41.931	-19.797	111,8%
Costo de Siniestros	-22.359	-31.433	-21.879	-28,9%	2,2%	-72.150	-71.178	1,4%
Costo de Rentas	-422	-232	-804	81,7%	-47,6%	-996	-1.855	-46,3%
Resultado de Intermediación	-2.238	-2.301	-2.395	-2,8%	-6,6%	-6.289	-7.420	-15,2%
Gastos Médicos	-4	-3	-4	11,9%	-12,3%	-8	-10	-21,1%
Deterioro de Seguros	0	0	0	-	-	0	0	-
Margen de Contribución	-2.728	-6.023	-7.545	-54,7%	-63,8%	-12.397	-1.850	570,0%
Tasa de siniestralidad (1)	55,1%	86,2%	69,3%	-3116 p	-1423 p	67,1%	74,2%	-709 p
Tasa costo de intermediación (2)	5,4%	6,3%	7,3%	-86 p	-191 p	5,8%	7,5%	-177 p

(1) Costo de siniestros/Prima retenida

(2) Costo de intermediación/Prima retenida

En el 3Q21, el margen de contribución alcanzó -\$2.728 millones, versus los -\$6.023 millones del 2Q21. La prima directa ascendió

a \$41.425 millones (+11% QoQ) por una mayor prima de seguros CUI. Por otra parte, la variación de reservas técnicas fue de -\$19.061 millones (vs -\$8.769 millones el 2Q21) por un mayor volumen de prima (+11,0% QoQ). Adicionalmente, se registró un menor costo de siniestros, de \$22.359 millones (-28,9% QoQ) por menores rescates y traspasos CUI y APV.

Protección Familiar (2,2% de la prima directa total a sept-21)

Protección Familiar En Ch\$ Millones	3Q21	2Q21	3Q20	% Chg.		9M21	9M20	% Chg.
				QoQ	YoY			
Prima Directa	1.686	1.679	1.727	0,4%	-2,4%	5.065	5.163	-1,9%
Prima Retenida	1.686	1.679	1.751	0,4%	-3,7%	5.065	5.163	-1,9%
Variación de Reservas Técnicas	-16	11	-34	-	-54,3%	11	-49	-
Costo de Siniestros	-461	-367	-395	25,7%	16,7%	-1.399	-795	75,9%
Costo de Rentas	0	0	0	-	-	0	0	-
Resultado de Intermediación	-545	-556	-589	-1,8%	-7,4%	-1.510	-1.516	-0,4%
Gastos Médicos	0	0	0	-	-	0	-1	-
Deterioro de Seguros	0	0	0	-	-	0	0	-
Margen de Contribución	663	766	732	-13,4%	-9,3%	2.167	2.803	-22,7%
Tasa de siniestralidad (1)	27,4%	21,9%	22,6%	550 p	478 p	27,6%	15,4%	1222 p
Tasa costo de intermediación (2)	32,4%	33,1%	33,7%	-75 p	-130 p	29,8%	29,4%	44 p

(1) Costo de siniestros/Prima retenida

(2) Costo de intermediación/Prima retenida

Los seguros de protección familiar son seguros que cubren el grupo familiar del asegurado en caso de muerte o invalidez, dependiendo de los términos de la póliza. Considerando el cuadro 601 de los EEFF de Vida Security, corresponde al ramo 107.

El margen de contribución alcanzó \$2.167 millones (-22,7% YoY), por un mayor costo de siniestros, de \$1.399 millones (+75,9% YoY) y una menor prima directa (-1,9% YoY). Además, el resultado de intermediación a sept-21 es -\$1.510 millones (-0,4% YoY), estable interanualmente.

A comparar con el trimestre anterior, se registró un margen de contribución es \$663 millones (-13,4% QoQ), por un mayor costo de siniestros, de \$461 millones (+25,7% QoQ), compensado en parte por un menor resultado de intermediación (-1,8% QoQ).

Seguros Colectivos (20,2% de la prima directa total a sept-21)

Los seguros colectivos los contrata una empresa para sus empleados, e incluyen seguros de vida, salud, dependiendo de los términos de la póliza. Adicionalmente, la agrupación también incluye los seguros de desgravamen, que cubren el saldo insoluto de la deuda ante el fallecimiento del asegurado. Considerando el cuadro 601 de los EEFF de Vida Security, incluye los ramos 202 a 213, y 302 a 313, excluyendo los ramos 207 y 307.

Colectivos				% Chg.				
En Ch\$ Millones	3Q21	2Q21	3Q20	QoQ	YoY	9M21	9M20	% Chg.
Prima Directa	16.776	16.156	17.926	3,8%	-6,4%	47.479	52.917	-10,3%
Prima Retenida	15.644	15.744	17.523	-0,6%	-10,7%	45.689	51.728	-11,7%
Variación de Reservas Técnicas	570	820	-397	-30,5%	-243,7%	1.629	-237	-787,5%
Costo de Siniestros	-14.828	-12.402	-5.369	19,6%	176,2%	-36.614	-21.322	71,7%
Costo de Rentas	0	0	0	-	-	0	0	-
Resultado de Intermediación	-877	-910	-1.036	-3,7%	-15,4%	-2.637	-3.122	-15,5%
Gastos Médicos	-1	-1	0	-	281,1%	-4	-2	106,2%
Deterioro de Seguros	-36	-2	42	1863,3%	-186,3%	-52	-4	1146,9%
Margen de Contribución	472	3.248	10.764	-85,5%	-95,6%	8.011	27.041	-70,4%
Tasa de siniestralidad (1)	94,8%	78,8%	30,6%	1601 p	6414 p	80,1%	41,2%	3892 p
Tasa costo de intermediación (2)	5,6%	5,8%	5,9%	-18 p	-31 p	5,8%	6,0%	-26 p

(1) Costo de siniestros/ Prima retenida

(2) Costo de intermediación/ Prima retenida

A sept-21 el margen de contribución totalizó \$8.011 millones (-70,4% YoY), por un mayor costo de siniestros, de \$36.614 millones a sept-21 (+71,7% YoY) y menor prima directa, de \$47.479 millones (-10,3% YoY) por esfuerzos comerciales limitados por la pandemia durante la primera mitad del año, situación que se ha revertido el tercer trimestre del año, y por un menor volumen en seguros de desgravamen por la caída en los créditos de consumo.

En el trimestre se registró un resultado de \$472 millones (-85,5% QoQ) por el mayor costo de siniestros, de \$14.828 millones (+19,6% QoQ), por una mayor tasa de siniestralidad en seguros de salud en el periodo asociada al levantamiento de restricciones sanitarias. Adicionalmente, se registró un mayor volumen de prima directa, de \$16.776 millones (+3,8% QoQ).

Rentas Vitalicias (30,8% de la prima directa total a sept-21)

Los trabajadores que eligen modalidad de retiro las rentas vitalicias entregan sus fondos de retiro a una empresa de seguros y reciben a cambio un ingreso fijo, indexado por inflación, el resto de su vida, y pensiones de sobrevivencia a los beneficiarios legales. Considerando el cuadro 601 de los EEFF de Vida Security, incluye los ramos 421, 422 y 423¹¹.

Al momento de vender una renta vitalicia, es necesario constituir una reserva en el pasivo de la compañía, equivalente al valor presente de las obligaciones con el pensionado, cuya contrapartida se registra en la línea costo de rentas. Esto resulta en una pérdida contable en el estado de resultados.

A sept-21, las tasas de venta de rentas vitalicias de la industria han promediado 2,83% en el año (vs 1,76% a sept-20). En contraste, la tasa para el cálculo de retiros programados ha promediado 3,70% en el año (vs 3,58% a sept-20), lo que ha llevado a los pensionados a preferir el retiro programado por sobre la renta vitalicia, reduciendo significativamente las ventas a nivel de industria. A sept-21, la prima total de rentas vitalicias totalizó \$871.348 millones, 14,8% inferior a sept-20.

¹¹ Incluye además el ramo 424 de la SVS, que corresponde al antiguo sistema de Invalidez y Sobrevivencia definido en la circular 528 (C-528). A septiembre 2021, este ramo aporta a Vida Security sólo un costo de rentas de \$598 millones.

Rentas Vitalicias	3Q21	2Q21	3Q20	% Chg.		9M21	9M20	% Chg.
En Ch\$ Millones				QoQ	YoY			
Prima Directa	23.843	27.290	178	-12,6%	13260,6%	72.564	8.552	748,6%
Prima Retenida	23.843	27.290	178	-12,6%	13260,6%	72.564	8.552	748,6%
Variación de Reservas Técnicas	0	0	0	-	-	0	0	-
Costo de Siniestros	0	0	0	-	-	0	0	-
Costo de Rentas	-38.924	-42.499	-12.652	-8,4%	207,6%	-117.840	-52.756	123,4%
Resultado de Intermediación	-161	-267	-1	-39,6%	17151,5%	-650	-117	455,7%
Gastos Médicos	0	0	0	-	-	0	0	-
Deterioro de Seguros	0	0	0	-	-	0	0	-
Margen de Contribución	-15.242	-15.476	-12.475	-1,5%	22,2%	-45.926	-44.321	3,6%
Tasa costo de intermediación (1)	0,7%	1,0%	0,5%	-30 p	15 p	0,9%	1,4%	-47 p

(1) Costo de intermediación/ Prima retenida

En el negocio de rentas vitalicias, a finales de 2020 Vida Security ajustó algunos parámetros técnicos con el fin de potenciar la venta, manteniendo la rentabilidad esperada. El margen de contribución en rentas vitalicias alcanzó -\$45.926 millones a sept-21 (vs -\$44.321 millones a sept-20), con un aumento de 748,6% en la prima directa, totalizando \$72.564 millones a sept-21, siendo la aseguradora con mayor crecimiento en esta línea, con un 8,3% del mercado. El mayor volumen de primas fue compensado por un mayor costo de rentas, de \$117.840 millones a sept-21 (+123,4% YoY) y mayores resultados de intermediación (+455,7% YoY), explicado por un mayor volumen de ventas. Cabe señalar que en la venta de rentas vitalicias se constituye un pasivo – la reserva, cuyo cálculo está normado por la CMF, y equivalente al valor presente de las pensiones futuras que debe pagar la compañía, ajustadas de acuerdo con las tasas de mortalidad vigentes – el que se respalda en su mayor parte con inversiones financieras de largo plazo.

En el trimestre, el margen de contribución fue de -\$15.242 millones (vs -\$15.476 millones en 2Q21) por menor volumen de prima directa, de \$23.843 millones (-12,6% QoQ), menor costos de rentas, de \$38.924 millones (-8,4% QoQ) y menor costo de intermediación (-39,6% QoQ).

Seguro de Invalidez y Sobrevivencia (SIS) (0,1% de la prima directa total a sept-21)

El seguro de invalidez y sobrevivencia es obligatorio para todos los afiliados a las AFP, y es contratado directamente por el conjunto de éstas para sus afiliados, mediante licitaciones públicas bianuales. Es financiado por los empleadores durante la vida laboral activa de los afiliados con una fracción de la cotización adicional que cobran las AFP¹². Otorga protección al asegurado y a su grupo familiar en caso de invalidez o fallecimiento del afiliado. Considerando el cuadro 601 de los EEFF de Vida Security, se refiere al ramo 420.

SIS	3Q21	2Q21	3Q20	% Chg.		9M21	9M20	% Chg.
En Ch\$ Millones				QoQ	YoY			
Prima Directa	73	70	65	3,9%	11,5%	196	225	-12,9%
Prima Retenida	34	27	12	-	-	63	36	75,2%
Variación de Reservas Técnicas	998	644	0	-	-	663	0	-
Costo de Siniestros	7.984	12.208	11.652	-34,6%	-31,5%	37.364	22.934	62,9%
Costo de Rentas	-10.761	-12.490	-13.513	-13,8%	-20,4%	-37.129	-26.334	41,0%
Resultado de Intermediación	0	0	0	-	-	0	0	-
Gastos Médicos	0	0	0	-	-	0	0	-
Deterioro de Seguros	0	0	0	-	-	0	0	-
Margen de Contribución	-1.744	389	-1.849	-548,2%	-5,7%	961	-3.364	-

En este cuadro el costo de rentas incluye el pago al asegurado de pensiones bajo el concepto de invalidez y sobrevivencia. El costo de siniestros incluye la constitución de la reserva del valor presente de la obligación con los asegurados.

¹² <http://www.spensiones.cl/portal/orientacion/580/w3-article-3024.html>

En la 5ª licitación del Seguro de Invalidez y Sobrevivencia (SIS) convocado por las AFP, cuya vigencia fue desde julio 2016 a junio 2018, Vida Security se adjudicó 2 cuotas de hombres y 2 de mujeres. En junio 2020 se realizó la 7ª licitación del SIS para el próximo período, que comprende desde el 1 de julio de 2020 hasta el 30 de junio de 2022. Vida Security no se adjudicó cuotas en esta licitación.

La prima directa totalizó \$196 millones a sept-21 por no tener cuotas en la actual licitación, mientras que el costo de siniestros y rentas totalizó \$235 millones (-\$3.400 millones a sept-20), por el aumento en las tasas de interés utilizadas para calcular las reservas técnicas en el año.

Lo anterior derivó en un margen de contribución de \$961 millones a sept-21, versus -\$3.364 millones el año anterior.

Vida Security – Resultados Consolidado

A sept-21 Vida Security registró un resultado de \$38.122 millones (131,4% YoY) por un mayor resultado de la cartera propia de inversiones \$94.918 millones (+91,8% YoY) y un mayor nivel de primas (+41% YoY), compensado en parte por un mayor costo de siniestros y rentas (+51,2% YoY) y mayor variación de reservas técnicas (+97,3% YoY).

En el trimestre, el resultado totalizó \$14.514 millones (+75,2% QoQ), por un mayor resultado de inversiones de cartera propia (+50,7% QoQ) y menor costo de siniestros y rentas (-8,5% QoQ), compensado en parte por una mayor variación de reservas técnicas (140% QoQ).

En Ch\$ Millones	3Q21	2Q21	3Q20	% Chg.		9M21	9M20	% Chg.
				QoQ	YoY			
Prima directa	83.803	82.521	53.319	1,6%	57,2%	235.537	167.008	41,0%
Prima retenida	82.562	81.454	52.187	1,4%	58,2%	232.358	163.889	41,8%
Variación de reservas técnicas	-17.508	-7.294	-15.615	140,0%	12,1%	-39.629	-20.083	97,3%
Costo de siniestros	-29.664	-31.994	-15.991	-7,3%	85,5%	-72.799	-70.361	3,5%
Costo de rentas	-50.106	-55.221	-26.970	-9,3%	85,8%	-155.965	-80.944	92,7%
Resultado de intermediación	-3.821	-4.034	-4.022	-5,3%	-5,0%	-11.086	-12.176	-8,9%
Gastos médicos	-5	-5	-5	7,5%	1,9%	-12	-13	-4,7%
Deterioro de seguros	-36	-2	42	1863,3%	-	-52	-4	1146,9%
Margen de Contribución	-18.578	-17.095	-10.374	8,7%	79,1%	-47.184	-19.691	139,6%
Costos de administración	-9.080	-7.955	-8.749	14,2%	3,8%	-24.716	-25.689	-3,8%
Resultado CUI	4.742	9.073	14.646	-47,7%	-67,6%	20.837	13.804	50,9%
Resultado de inversiones cartera propia	37.854	25.123	25.835	50,7%	46,5%	94.918	49.487	91,8%
Resultado de inversiones	42.597	34.196	40.481	24,6%	5,2%	115.755	63.291	82,9%
Diferencia de cambio	-643	-284	-1.114	126,5%	-42,3%	-487	-713	-31,6%
Utilidad (pérdida) por unidades reajustables	-2.497	-1.703	-57	46,6%	4307,6%	-5.441	-1.520	257,8%
Otro ingresos y egresos	-72	-13	-10	440,5%	609,6%	-97	-131	-26,5%
Impuesto a la renta	2.788	1.140	-1.711	144,5%	-	291	928	-68,6%
Resultado neto	14.514	8.286	18.467	75,2%	-21,4%	38.122	16.475	131,4%

En el agregado, la prima directa alcanzó \$235.537 millones a sept-21 (+41% YoY) por una mayor venta de rentas vitalicias (+748,6% YoY) y una mayor prima de seguros individuales (+10,1% YoY), compensado en parte por una menor prima en seguros colectivos (-10,3% YoY).

En tanto, a sept-21 se registró una variación de reservas técnicas por -\$39.629 millones (+97,3% YoY) por los seguros individuales, por un mejor resultado de inversiones CUI y APV (+50,9% YoY). Por su parte el costo de siniestros y rentas totalizó \$228.764 millones (+51,2% YoY), por un mayor costo de siniestros y rentas en rentas vitalicias, producto de la mayor venta, y una mayor siniestralidad en seguros colectivos. Ambos efectos fueron parcialmente compensados por un menor costo de siniestros y rentas en el SIS por el aumento en las tasas de cálculo de reservas técnicas en el año.

Todo lo anterior explica un margen de contribución de -\$47.184 millones a sept-21, versus -\$19.691 millones a sept-20.

Por su parte el resultado de inversiones alcanzó \$115.755 millones (+82,9% YoY), por un mayor resultado en renta variable e índices, tanto en la cartera CUI y APV como la cartera propia. Cabe destacar que un mayor resultado de la cartera de inversiones asociada a CUI y APV tiene como contrapartida una variación de reservas técnicas. Por su parte, los costos de administración totalizaron \$24.716 millones (-3,8% YoY), en línea con los esfuerzos de ahorro de largo plazo desarrollados durante el 2020.

Adicionalmente, a sept-21 el gasto por impuesto a la renta totalizó +\$291 millones (+\$928 millones a sept-20). El monto, positivo, se explica en mayor medida por diferencias permanentes que implican un menor pago de impuestos, como la corrección monetaria del patrimonio, asociada a la mayor inflación (3,5% a sept-21 vs 1,4% a sept-20), y los dividendos percibidos por la compañía.

Durante el 3Q21 Vida Security registró una utilidad de \$14.514 millones (+75,2% QoQ). La mayor prima directa (+1,6% QoQ) se explica por el mayor volumen de prima en seguros individuales (+11,0% QoQ), por una mayor prima de seguros CUI. En el trimestre se registró un resultado de inversiones de \$42.597 millones (+24,6% QoQ) por el mayor resultado en renta fija en la cartera propia. Por otra parte, la variación de reservas técnicas ascendió a -\$17.508 millones (+140% QoQ), por el mayor volumen de prima de seguros individuales.

Gastos de Administración Vida Security

<i>En Ch Millones</i>	3Q21	2Q21	3Q20	% Chg		9M21	9M20	%Chg.
				QoQ	YoY			
Remuneraciones	-3.759	-3.428	-4.636	9,7%	-18,9%	-10.710	-11.851	-9,6%
Gastos asociados al canal de distribución	-730	-683	-441	6,9%	65,7%	-2.123	-1.771	19,8%
Otros	-4.591	-3.843	-3.672	19,5%	25,0%	-11.883	-12.067	-1,5%
Total Costo de Administración	-9.080	-7.955	-8.749	14,2%	3,8%	-24.716	-25.689	-3,8%

A sept-21 los gastos de administración de Vida Security alcanzaron \$24.716 millones (-3,8% YoY). En el año 2020 todas las empresas de Grupo Security llevaron a cabo un plan de ahorro de gastos y ajustes de estructura. En esta línea, se registró un menor gasto en remuneraciones (-9,6% YoY). En la comparación trimestral, los gastos totalizaron \$9.080 millones (+14,2% QoQ), en línea con una mayor actividad de la compañía.

Resultado de Inversiones Vida Security

El resultado de inversiones a sept-21 totalizó \$115.755 millones (+82,9% YoY). En la cartera propia, el resultado totalizó \$94.918 millones (+91,8% YoY) por una mayor rentabilidad en renta variable e índices y fondos inmobiliarios, efectos que más que compensaron la menor rentabilidad en renta fija. Por otra parte, el resultado de la cartera CUI y APV fue de \$20.837 millones a sept-21 (+50,9% YoY), también asociado a un mayor resultado en renta fija y en menor medida la renta variable. Cabe destacar que un mayor resultado de la cartera de inversiones asociada a CUI y APV tiene como contrapartida una constitución de reservas técnicas.

Al comparar con el trimestre inmediatamente anterior, el resultado de inversiones totalizó \$42.597 millones (+24,6% QoQ). En cuanto a la cartera propia, se registró un resultado de \$37.854 millones en el 3Q21 (+50,7% QoQ), por un mayor resultado en renta fija, renta variable e índices y activos inmobiliarios. En cuanto a la cartera CUI y APV, el resultado totalizó \$4.742 millones en el trimestre (-47,7% QoQ) por un menor resultado en renta fija producto del alza de tasas en el trimestre.

Stock de inversiones En Ch\$ Millones	3Q21	2Q21	3Q20	% Chg		Stock % 3Q21
				QoQ	YoY	
Renta Fija	1.798.593	1.715.113	1.759.105	4,9%	2,2%	64,3%
Renta Variable e Índices	693.716	661.701	577.076	4,8%	20,2%	24,8%
Inmobiliario	286.069	277.294	262.796	3,2%	8,9%	10,2%
Otras Inversiones	19.350	22.058	24.517	-12,3%	-21,1%	0,7%
Stock Inversiones	2.797.727	2.676.166	2.623.494	4,5%	6,6%	-
CUI	652.999	619.039	569.416	5,5%	14,7%	23,3%
Cartera Propia	2.144.728	2.057.126	2.054.078	4,3%	4,4%	76,7%
Stock de Inversiones	2.797.727	2.676.166	2.623.494	4,5%	6,6%	-

Resultado de inversiones En Ch\$ Millones	3Q21	2Q21	3Q20	% Chg		9M21	9M20	% Chg.
				QoQ	YoY			
Renta Fija	12.559	11.000	17.705	14,2%	-29,1%	37.101	57.361	-35,3%
Renta Variable e Índices	28.522	21.620	19.326	31,9%	47,6%	71.047	-106	-
Inmobiliario	3.057	2.929	3.673	4,4%	-16,8%	9.894	9.636	2,7%
Otras Inversiones	-1.542	-1.354	-224	-	-	-2.288	-3.600	-
Resultado Inversiones	42.597	34.196	40.481	24,6%	5,2%	115.755	63.291	82,9%
CUI y APV	4.742	9.073	14.646	-47,7%	-67,6%	20.837	13.804	50,9%
Cartera Propia	37.854	25.123	25.835	50,7%	46,5%	94.918	49.487	91,8%
Resultado Inversiones	42.597	34.196	40.481	24,6%	5,2%	115.755	63.291	82,9%

ROI	3Q21	2Q21	3Q20	% Chg		9M21	9M20	% Chg.
				QoQ	YoY			
Renta Fija	2,79%	2,57%	4,03%	23 p	-146 p	2,75%	4,35%	-160 p
Renta Variable e Índices	16,45%	13,07%	13,40%	338 p	-33 p	13,66%	-0,02%	1368 p
Inmobiliario	4,27%	4,22%	5,59%	5 p	-137 p	4,61%	4,89%	-28 p
Otras Inversiones	-31,87%	-24,55%	-3,65%	-732 p	-2089 p	-15,76%	-19,58%	-
CUI	2,90%	5,86%	10,29%	-296 p	-443 p	4,25%	3,23%	102 p
Cartera Propia	7,06%	4,88%	5,03%	217 p	-15 p	5,90%	3,21%	269 p
ROI	6,09%	5,11%	6,17%	98 p	-106 p	5,52%	3,22%	230 p

Diferencia de cambio y utilidad (pérdida) por unidades reajustables

La diferencia de cambio alcanzó -\$487 millones a sept-21 (-\$713 millones a sept-20) y -\$643 millones el 3Q21 (-\$284 millones el 2Q21). Por otra parte, la pérdida por unidades reajustables fue -\$5.441 millones a sept-21 (-\$1.520 millones a sept-20) por una mayor inflación en el periodo (3,5% a sept-21 vs 1,4% a sept-20). En el trimestre, la línea alcanzó -\$2.497 millones (-\$1.703 millones el 2Q21), por una mayor inflación en el trimestre de 1,27% en 3Q21 (vs 1,07% en 2Q21).

ÁREA OTROS SERVICIOS (0,9% de los activos, 2,5% de la utilidad de áreas de negocios a septiembre 2021)

Esta área incluye las operaciones de Travel Security e Inmobiliaria Security, que ofrecen servicios no financieros que complementan la oferta de Grupo Security, apuntando a segmentos corporativos y de altos ingresos.

INMOBILIARIA SECURITY

A sept-21 Inmobiliaria Security registró una utilidad de \$2.277 millones (-30% YoY) por menor número de escrituraciones. A sept-21 se escrituraron 65 unidades versus 114 unidades a sept-20. En la comparación trimestral, en el 3Q21 la utilidad fue de -\$32 millones (vs \$908 millones en 2Q21), por el menor número de unidades escrituradas en el trimestre (10 unidades el 3Q21 vs 17 unidades el 2Q21). Cabe recordar que existe un desfase entre la venta y el reconocimiento de ingresos, ya que bajo las normas contables IFRS los ingresos se reconocen una vez que se escritura la unidad.

Las promesas de venta de Inmobiliaria Security fueron UF 706 mil a sept-21, (+37,9% YoY) por un mayor volumen y precio promedio de las unidades vendidas. Las promesas de venta de Inmobiliaria Security fueron UF 157 mil en 3Q21, (-29,0% QoQ)

por un menor volumen, compensado en parte por un mayor precio promedio de las unidades vendidas. Por otra parte, los activos inmobiliarios administrados por la compañía alcanzaron \$81.487 millones, (-26,6% YoY, y -1,3% QoQ), disminución en línea con la escrituración de unidades en el periodo.

En Ch\$ Millones	3Q21	2Q21	3Q20	% Chg		9M21	9M20	% Chg
				QoQ	YoY			
Activos Inmobiliarios Administrados	81.487	82.534	111.044	-1,3%	-26,6%	81.487	111.044	-26,6%
Promesas de venta (UF)	156.814	220.860	113.024	-29,0%	38,7%	705.747	511.954	37,9%
Promesas de venta (Unidades)	8	17	12	-52,9%	-33,3%	46	39	17,9%
Escrituraciones (UF)	150.333	433.098	857.513	-65,3%	-82,5%	1.148.975	1.246.226	-7,8%
Escrituraciones (Unidades)	10	17	96	-41,2%	-89,6%	65	114	-43,0%
Utilidad Neta	-32	908	3.752	-	-	2.277	3.238	-30%

AGENCIA DE VIAJES: TRAVEL SECURITY

Travel Security -incluyendo los resultados de la filial Travel Perú- reportó \$39 millones de resultado a sept-21 (vs -\$4.275 millones a sept-20), por la adaptación del modelo de negocios a uno digital. Cabe destacar que en 3Q21 se alcanzó un resultado consolidado (Chile y Perú) de \$318 millones, registrando resultados positivos por segundo trimestre consecutivo.

	3Q21	2Q21	3Q20	% Chg		9M21	9M20	% Chg
				QoQ	YoY			
Ventas totales Travel (US\$ millones)	16	16	7	4,0%	139,1%	44	54	-17,8%
Resultado operacional Travel (Ch\$ millones)	698	146	- 1.555	379,7%	-	702	- 3.662	-
Utilidad Travel (Ch\$ millones)	318	25	- 1.504	1173,4%	-	39	- 4.275	-

Travel Perú, la filial de Travel Security, registró ventas por US \$8 millones a sept-21 (-36,9% YoY) y un resultado de US -\$0,33 millones, producto del impacto en la industria de viajes y turismo por la pandemia.

ÁREA NEGOCIOS INTERNACIONALES (3,9% de activos; 0,0% de la utilidad de áreas de negocios a septiembre 2021)

El área de Negocios Internacionales registró un resultado atribuible a los propietarios de \$26 millones. Esta área consolida el 61% de Protecta Security a partir de noviembre de 2018. Protecta Security es una compañía de seguros de vida peruana con foco en rentas vitalicias, que fue adquirida en septiembre de 2015, y marcó el ingreso de Grupo Security al mercado financiero peruano. Adicionalmente, esta área consolida el 75% de Travel Perú, la agencia de viajes de Grupo Security en Perú.

Protecta Security

A sept-21, Protecta alcanzó una utilidad de S./ 11,6 millones (+17,2% YoY) con un nivel de prima total de S./ 497 millones (+74,9% YoY), el más alto alcanzado en la historia de la compañía, y un mayor resultado de inversiones (+30,9% YoY). Estos efectos fueron compensados en parte por un mayor costo de siniestros (+41,2% YoY).

Protecta alcanzó ventas de rentas vitalicias por S./ 268,9 millones (+103,9% YoY) y una participación de mercado de 23,1%. Adicionalmente, registró ventas de rentas particulares por S./ 168,1 millones (+49,4% YoY), con una participación de mercado de 17,2%.

La utilidad del 3Q21 fue de S./ 2,1 millones (-76,5% QoQ), con prima una total de S./ \$191,3 millones (+27,2% QoQ), explicada en mayor medida por el crecimiento de rentas vitalicias (+44,8% QoQ). Por otra parte, se registró un mayor resultado de inversiones, de S./ 45,7 millones (+16,4% QoQ). Ambos efectos fueron compensados por una mayor variación de reservas

técnicas por la mayor inflación en el periodo, sumado a un mayor volumen de rentas vitalicias en el trimestre.

En miles de S./	3Q21	2Q21	3Q20	% Chg		9M21	9M20	% Chg
				QoQ	YoY			
Prima Total Rentas Vitalicias	111.642	77.085	30.601	44,8%	264,8%	268.872	131.871	103,9%
Participación de Mercado RRVV	24,3%	21,2%	21,1%	314 p	318 p	23,1%	24,0%	-97 p
Prima Total Rentas Particulares	58.185	53.872	51.031	8,0%	14,0%	168.113	112.524	49,4%
Participación de Mercado RRPP	16,0%	18,3%	19,5%	-224 p	-348 p	17,2%	17,7%	-56 p
Prima Total	191.280	150.364	93.101	27,2%	105,5%	496.974	284.149	74,9%
Resultado de inversiones	45.719	39.281	28.883	16,4%	58,3%	113.325	86.555	30,9%
Rendimiento del portafolio UDM	7,1%	6,8%	7,6%	24 p	-55 p	7,1%	7,6%	-55 p
Utilidad Neta	2.129	9.041	5.282	-76,5%	-59,7%	11.648	9.937	17,2%

CLASIFICACIONES DE RIESGO

	Grupo Security	Banco Security	Vida Security	Factoring Security	Inv. Previsión Security
FitchRatings (local)	AA-	AA	AA	AA-	A+
ICR (local)	AA-	AA	AA	AA-	A+
FitchRatings (international)			BBB		

BONOS EMITIDOS GRUPO SECURITY

Serie	N° de Inscripción	Fecha Emisión	Moneda	Monto	Tasa de Interés Anual	Plazo (años)	Vencimiento
F	620	15-09-09	UF	41.938	4,50	23	15-09-32
K	763	30-06-13	UF	3.000.000	4,00	25	30-06-38
L3	795	09-10-14	UF	3.000.000	3,40	21	15-11-35
M	842	25-10-16	UF	1.189.000	4,20	25	15-10-41
N1	885	31-01-18	UF	1.500.000	2,85	25	10-12-42
S	1.036	30-06-20	UF	1.000.000	2,00	20	30-06-40
Total			UF	9.730.938			

Para más detalle sobre la deuda de las filiales de Grupo Security, referirse a las notas de pasivos financieros de los Estados Financieros.

Rentabilidad y dividendos

El 6 de abril de 2021, en la junta ordinaria de accionistas de Grupo Security, se aprobó el pago de un dividendo de \$5,25 por acción, con cargo a las utilidades correspondientes al ejercicio 2020. Este dividendo, sumado al entregado en octubre 2020, equivale a un dividendo total de \$10,95 por acción, totalizando \$41.588 millones, el 64% de la utilidad de 2020.

El 7 de octubre de 2021, el directorio de Grupo Security acordó el pago de un dividendo total de \$5,5 por acción, con cargo a las utilidades.

El dividend yield de Grupo Security, calculado como el dividendo por acción acumulado en 12 meses, dividido por el precio de la acción al 30 de septiembre, alcanzó 6,7%. Al 10 de noviembre, el dividend yield alcanza 8,3%. Acumulado a septiembre de 2021, la acción de Grupo Security reportó una rentabilidad de +1,5%, por debajo del retorno del S&P/CLX IPSA de +4,4%.

3Q21 PRESENTACIÓN DE RESULTADOS

Los resultados de Grupo Security correspondientes a septiembre de 2021 serán explicados al mercado el viernes 12 de noviembre de 2021 en una llamada virtual. Se publicará una transcripción de la presentación en el sitio web. Para más información, por favor contactar al equipo de Relación con Inversionistas al correo relacioninversionistas@security.cl.

GRUPO SECURITY

Grupo Security S.A. es una empresa financiera diversificada con base en Chile, con servicios bancarios, de seguros, inversiones y otros servicios a empresas grandes y medianas y a personas. A través de un enfoque en una oferta de servicios financieros diferenciada e innovadora, ajustada a su nicho, aprovecha sinergias operativas y financieras a través de crecimiento orgánico y adquisiciones.

Safe Harbor

Este informe contiene resultados de las distintas unidades de negocios, que no son garantía de resultados futuros y están sujetos a riesgos significativos e incertidumbre. Se pueden ver afectados por diversos factores no anticipados como cambios en condiciones económicas globales, cambios en condiciones de mercado, cambios regulatorios, acciones de la competencia, riesgos operativos y financieros inherentes al negocio de servicios financieros.

ANEXOS

1. Estados Financieros e Indicadores – Activos

ACTIVOS	31 Diciembre 2020	30 Septiembre 2021
En Ch\$ millones		
Activos corrientes		
Efectivo y Equivalentes al Efectivo	597.497	755.203
Otros activos financieros corrientes	3.878.087	4.315.744
Otros Activos No Financieros, Corriente	13.344	11.474
Deudores comerciales y otras cuentas por cobrar corrientes	6.616.652	6.953.546
Cuentas por Cobrar a Entidades Relacionadas, Corriente	53.343	67.589
Inventarios	100.559	83.672
Activos por impuestos corrientes	41.281	33.253
Total de activos corrientes no mantenidos para la venta o como mantenidos para distribuir a los propietarios	11.300.764	12.220.480
Activos no corrientes mantenidos para la venta o como mantenidos para distribuir a los propietarios	2.874	11.451
Total de Activos no Corrientes mantenidos para la venta o para distribuir a los propietarios	2.874	11.451
Activos corrientes totales	11.303.638	12.231.931
Activos no corrientes		
Otros activos no financieros no corrientes	53.036	66.553
Inversiones contabilizadas utilizando el método de la participación	1.950	1.581
Activos intangibles distintos de la plusvalía	36.248	36.358
Plusvalía	119.067	119.067
Propiedades, Planta y Equipo	50.610	46.488
Propiedad de inversión	291.001	326.561
Activos por derecho de uso	9.074	8.582
Activos por impuestos diferidos	56.888	90.325
Activos no corrientes totales	617.873	695.513
Total de activos	11.921.511	12.927.444

2. Estados Financieros e Indicadores – Pasivos y Patrimonio

PASIVOS Y PATRIMONIO		31 Diciembre 2020	30 Septiembre 2021
En Ch\$ millones			
Otros pasivos financieros corrientes		7.087.157	7.773.164
Pasivos por arrendamientos corrientes		2.120	2.010
Cuentas por pagar comerciales y otras cuentas por pagar		2.863.722	3.102.148
Cuentas por Pagar a Entidades Relacionadas, Corriente		4.813	2.987
Otras provisiones a corto plazo		35.831	43.646
Pasivos por Impuestos corrientes		31.893	35.205
Provisiones corrientes por beneficios a los empleados		12.369	14.626
Otros pasivos no financieros corrientes		133.674	175.777
Total de pasivos corrientes no mantenidos para la venta o como mantenidos para distribuir a los propietarios		10.171.578	11.149.562
Pasivos mantenidos para la venta		0	697
Total de Pasivos no corrientes mantenidos para la venta o para distribuir a los propietarios		0	697
Pasivos corrientes totales		10.171.578	11.150.259
Pasivos no corrientes			
Otros pasivos financieros no corrientes		869.297	884.127
Pasivos por arrendamientos no corrientes		7.355	8.848
Cuentas por pagar no corrientes		10.733	12.185
Cuentas por Pagar a Entidades Relacionadas, no corriente		0	3.627
Pasivo por impuestos diferidos		803	500
Pasivos no corrientes totales		888.188	909.288
Total pasivos		11.059.767	12.059.547
Patrimonio			
Capital emitido		487.691	487.698
Ganancias (pérdidas) acumuladas		399.605	441.975
Acciones propias en cartera		0	(731)
Otras reservas		(51.776)	(87.898)
Patrimonio atribuible a los propietarios de la controladora		835.520	841.043
Participaciones no controladoras		26.225	26.854
Patrimonio total		861.744	867.898
Total de patrimonio y pasivos		11.921.511	12.927.444

3. Estados Financieros e Indicadores – Estado de Resultados Consolidado

Estado de Resultados Consolidado (MM\$)		30 Septiembre 2020	30 Septiembre 2021
Ingresos de actividades ordinarias		774.710	971.647
Costo de ventas		-506.407	-692.825
Ganancia bruta		268.303	278.823
Otros ingresos, por función		873	1.307
Gasto de administración		-189.218	-169.965
Otros gastos, por función		-8.994	-5.619
Otras ganancias (pérdidas)		1.171	1.192
Ingresos financieros		402	289
Costos financieros		-10.813	-10.959
Participación en las ganancias (pérdidas) de asociadas y negocios conjuntos que se contabilicen utilizando el método de la participación		-74	-293
Diferencias de cambio		-2.041	-3.193
Resultado por unidades de reajuste		-5.106	-16.522
Ganancias (pérdidas) que surgen de la diferencia entre el valor libro anterior y el valor justo de activos financieros reclasificados medidos a valor razonable		0	0
Ganancia (pérdida), antes de impuestos		54.503	75.060
Gasto por impuestos a las ganancias		-7.487	-7.265
Ganancia (pérdida) procedente de operaciones continuadas		47.017	67.795
Ganancia (pérdida) procedente de operaciones discontinuadas		0	0
Ganancia (pérdida)		47.017	67.795
Ganancia (pérdida), atribuible a			
Ganancia (pérdida), atribuible a los propietarios de la controladora		47.772	67.502
Ganancia (pérdida), atribuible a participaciones no controladoras		-756	293
Ganancia (pérdida)		47.017	67.795
Ajustes por gastos de depreciación y amortización		9.859	9.823
Ebitda		75.175	95.842

4. Nota de Segmentos Grupo Security YoY

Nota de Segmentos Grupo Security	Financiamiento		Inversiones		Seguros		Negocios Internacionales		Otros Servicios		Ajustes de Consolidación, Áreas de Apoyo y Gastos de Grupo		Total Grupo Security	
	sept-20	sept-21	sept-20	sept-21	sept-20	sept-21	sept-20	sept-21	sept-20	sept-21	sept-20	sept-21	sept-20	sept-21
Ingresos de actividades ordinarias	356.713	400.005	34.659	46.741	242.979	363.723	91.441	124.181	39.010	36.734	9.909	263	774.710	971.647
Costo de Ventas	-191.770	-243.238	-10.470	-24.833	-192.103	-287.410	-77.454	-111.304	-26.569	-25.408	-8.042	-631	-506.407	-692.825
Ganancia bruta	164.943	156.767	24.189	21.908	50.876	76.313	13.987	12.877	12.441	11.326	1.867	-368	268.303	278.823
Otros ingresos, por función	11	16	9.447	455	218	89	13	-17	491	623	-9.538	140	873	1.307
Gastos de administración	-93.018	-87.680	-24.562	-19.937	-32.704	-31.580	-12.992	-9.367	-12.239	-8.290	-13.819	-13.111	-189.218	-169.965
Otros gastos, por función	-7.338	-4.015	-1.213	-1.114	-408	-225	-321	-242	-37	-42	436	18	-8.994	-5.619
Otras ganancias (pérdidas)	0	-2	322	22	116	90	559	459	-63	161	238	462	1.171	1.192
Ingresos Financieros	0	0	146	264	17	3	0	0	15	2	457	21	402	289
Costos financieros	0	0	-5	-26	-17	-72	-96	-57	-711	-780	-9.984	-10.025	-10.813	-10.959
Participación en las ganancias (pérdidas) de asociadas y negocios conjuntos que se contabilicen utilizando el método de la participación	0	0	0	167	-86	-272	0	0	-2	-2	14	-186	-74	-293
Diferencia de cambio	-2.867	-2.359	3.526	3.150	51	149	-2.443	-3.684	320	-75	-628	-374	-2.041	-3.193
Resultado por unidades de reajuste	-25	38	-174	426	-1.619	-5.423	0	0	12	431	-3.300	-11.994	-5.106	-16.522
Ganancia (pérdida), antes de impuestos	61.669	62.766	3.165	5.315	16.445	39.072	-1.293	-31	227	3.355	-25.710	-35.416	54.503	75.060
Gastos por impuestos a las ganancias	-13.742	-9.928	-209	1.250	704	-21	1	78	-143	-757	5.902	2.112	-7.487	-7.265
Ganancia (pérdida) procedente de operaciones continuadas	47.927	52.838	2.956	6.565	17.149	39.051	-1.292	47	85	2.598	-19.808	-33.305	47.017	67.795
Ganancia (pérdida), atribuible a														
Ganancia (pérdida), atribuible a los propietarios de la controladora	47.917	52.827	2.957	6.565	16.865	38.488	-807	26	660	2.473	-19.818	-32.876	47.772	67.502
Ganancia (pérdida), atribuible a participaciones no controladoras	10	11	0	0	284	564	-484	22	-575	124	9	-428	-756	293
Ganancia (Pérdida)	47.927	52.838	2.956	6.565	17.149	39.051	-1.292	47	85	2.598	-19.808	-33.305	47.017	67.795

5. Nota de Segmentos Grupo Security QoQ

Nota de Segmentos Grupo Security	Financiamiento		Inversiones		Seguros		Security Internacional		Otros Servicios		Ajustes de Consolidación, Áreas de Apoyo y Gastos de Grupo		Total Grupo Security	
	2Q-21	3Q-21	2Q-21	3Q-21	2Q-21	3Q-21	2Q-21	3Q-21	2Q-21	3Q-21	2Q-21	3Q-21	2Q-21	3Q-21
<i>En Ch\$ Millones</i>														
Ingresos de actividades ordinarias	128.462	142.764	15.414	17.518	120.141	130.888	36.945	49.144	13.426	6.976	2.191	517	316.578	347.807
Costo de Ventas	-79.127	-84.922	-7.933	-11.635	-101.223	-104.098	-32.749	-43.456	-9.509	-3.640	-615	-384	-231.156	-248.135
Ganancia bruta	49.335	57.843	7.481	5.882	18.918	26.790	4.196	5.688	3.917	3.337	1.575	133	85.422	99.673
Otros ingresos	16	0	465	-10	47	18	-17	1	216	185	59	47	786	241
Gastos de administración	-29.085	-28.169	-7.790	-4.464	-10.124	-11.542	-3.152	-3.401	-2.846	-2.844	-6.385	-4.360	-59.383	-54.779
Otros gastos, por función	-1.319	-1.290	-423	-259	-72	-78	-88	-85	-7	-33	5	4	-1.905	-1.739
Otras ganancias (pérdidas)	0	-2	0	22	24	45	173	166	98	56	122	267	417	554
Ingresos Financieros	0	0	17	5	2	1	0	0	-7	-1	-49	21	-37	26
Costos financieros	0	0	-1	-22	-31	-22	-22	-20	-304	-239	-3.415	-3.686	-3.773	-3.989
Participación en las ganancias (pérdidas) de asociados y negocios conjuntos que se contabilicen utilizando el método de la participación	0	0	0	167	-105	-119	0	0	0	-1	1	-171	-104	-124
Diferencia de cambio	-717	-2.772	998	1.167	739	-345	-591	-2.164	-32	-13	-108	-125	290	-4.253
Resultado por unidades de reajuste	29	9	189	101	-1.705	-2.483	0	0	273	36	-3.755	-4.384	-4.969	-6.721
Ganancias (pérdidas) que surgen de la diferencia entre el valor libro anterior y el valor justo de activos financieros reclasificados medidos a valor razonable	2	0	4	0	0	0	0	0	0	0	0	0	6	0
Ganancia (pérdida), antes de impuestos	18.261	25.619	940	2.589	7.692	12.264	499	185	1.306	484	-11.949	-12.253	16.749	28.888
Gastos por impuestos a las ganancias, operaciones continuadas	-2.469	-4.714	102	50	1.002	2.632	27	14	-106	-282	1.220	360	-223	-1.939
Ganancia (pérdida) procedente de operaciones continuadas	15.793	20.905	1.042	2.639	8.694	14.897	527	199	1.201	203	-10.729	-11.893	16.526	26.949
Ganancia (pérdida), atribuible a														
Ganancia (pérdida), atribuible a los propietarios de la controladora	15.789	20.900	1.041	2.639	8.585	14.649	320	121	982	242	-10.525	-11.592	16.192	26.959
Ganancia (pérdida), atribuible a participaciones no controladoras	3	5	1	0	109	248	207	78	219	-39	-205	-302	335	-11
Ganancia (Pérdida)	15.793	20.905	1.042	2.639	8.694	14.897	527	199	1.201	203	-10.729	-11.893	16.526	26.949

6. Estado de Flujo Efectivo Consolidado Grupo Security

Estado de flujos de efectivo	sept-20	sept-21
Por los ejercicios terminados al 30 de septiembre del 2021 y 2020	MCh\$	MCh\$
Flujos de efectivo netos procedentes de (utilizados en) actividades de operación	-807.209	-788.897
Flujos de efectivo netos procedentes de (utilizados en) actividades de inversión	-7.054	-5.456
Flujos de efectivo netos procedentes de (utilizados en) actividades de financiación	594.413	891.209
Incremento neto (disminución) en el efectivo y equivalentes al efectivo, antes del efecto de los cambios en la tasa de cambio	-219.850	96.855
Efectos de la variación en la tasa de cambio sobre el efectivo y equivalentes al efectivo	13.120	60.850
Incremento (disminución) neto de efectivo y equivalentes al efectivo	-206.730	157.706
Efectivo y equivalentes al efectivo al principio del periodo	791.824	597.497
Efectivo y equivalentes al efectivo al final del periodo	585.094	755.203

Flujos de operación

A septiembre de 2021, se registró un flujo neto de actividades de operación de -\$788.897 millones (-\$807.209 millones a sept-20), asociado al aumento en los saldos de depósitos a la vista (+15,0% YoY) y el crecimiento de la cartera de colocaciones (+3,6% YoY).

Flujos de inversión

A septiembre de 2021, se registra un flujo neto de actividades de inversión de -\$5.456 millones (-\$7.054 millones a sept-20), en línea con los flujos a sept-20.

Flujos de financiación

A septiembre de 2021, se registra un flujo neto de actividades de financiación de \$891.209 millones (+48% YoY), en mayor medida por mayores importes procedentes de préstamos de corto plazo en Banco Security, particularmente por la obtención de financiamiento mediante líneas del Banco Central en el 2Q21.

7. Estado de Resultados Trimestrales

Resultados Trimestrales (M Ch\$)		3er Trim 2020	4to Trim 2020	1er Trim 2021	2do Trim 2021	3er Trim 2021
Ingresos de Actividades Ordinarias	M Ch\$	276.796	315.342	307.261	623.840	971.647
Costos de Ventas	M Ch\$	(165.755)	(231.634)	(213.534)	(444.690)	(692.825)
Ganancia Bruta	M Ch\$	111.042	83.709	93.728	179.150	278.823
Gastos de Administración	M Ch\$	(61.392)	(54.143)	(55.803)	(115.185)	(169.965)
Ganancia de Actividades Operacionales	M Ch\$	48.032	27.074	36.452	61.788	105.738
Costos Financieros	M Ch\$	(3.747)	(3.652)	(3.196)	(6.969)	(10.959)
Ganancias antes de Impuesto	M Ch\$	39.960	22.569	29.423	46.172	75.060
Ganancias atribuibles a las prop. controladas	M Ch\$	30.445	17.374	24.352	40.542	67.502
R.A.I.I.D.A.I.E. ¹ (Ebitda)	M Ch\$	47.106	29.509	36.002	59.807	95.842

1. Ebitda= Utilidad Antes de Impuestos - (Costos financieros) + Aj. Por Depreciación y Amortización

8. Indicadores Financieros y de Gestión

Estado de situación financiera		30-jun-20	30-sept-20	31-dic-20	31-mar-21	30-jun-21	30-sept-21
Caja Individual	\$ millones	5.807	76.000	60.294	58.164	45.094	54.516
Total de Activos Consolidados	\$ millones	12.172.785	12.117.911	11.921.511	11.845.166	12.259.432	12.927.210
Total de Pasivos Consolidados	\$ millones	11.381.065	11.255.703	11.059.767	10.972.279	11.392.330	12.059.547
Total Patrimonio	\$ millones	791.721	862.208	861.744	872.887	867.101	867.663

Razones de endeudamiento		30-jun-20	30-sept-20	31-dic-20	31-mar-21	30-jun-21	30-sept-21
Razón de Endeudamiento Financiero Individual ¹	%	34,46%	35,14%	35,64%	36,74%	36,37%	36,79%
Cobertura de Gastos Financieros Consolidado ²	veces	3,06	6,04	6,33	10,21	7,63	7,85

Rentabilidad		30-jun-20	30-sept-20	31-dic-20	31-mar-21	30-jun-21	30-sept-21
Ingresos de actividades ordinarias	millones	497.914	774.710	1.090.053	307.261	623.840	971.647
Ganancia (pérdida), atribuible a los propietarios	millones	17.328	47.772	65.146	24.352	40.542	67.502
EBITDA	millones	28.070	75.175	104.685	36.002	59.807	95.842
Rentabilidad del Patrimonio ³	%	4,5%	8,0%	8,1%	11,6%	9,7%	10,7%
Rentabilidad del Activo ⁴	%	0,3%	0,5%	0,5%	0,82%	0,67%	0,72%
Utilidad por Acción ⁵	\$	15,1	18,0	16,8	21,0	21,9	21,0
Número de Acciones	millones	3.695	4.017	4.042	4.042	4.042	4.042

1. Razón de Endeudamiento Individual: Se define como el cociente entre la suma de los endeudamientos de Grupo Security individualmente considerada y el Patrimonio Total Consolidado, definido en la nota 38 de los Estados Financieros Consolidados de Grupo Security.
2. Cobertura de Gastos Financieros: Se define como el cociente entre la suma de las Ganancias antes de impuestos y Costo Financieros y los Costos Financieros.
3. Rentabilidad del Patrimonio: Se define como el cociente entre las Ganancias atribuibles a las propiedades controladas en el periodo anualizado y el Patrimonio atribuibles a las propiedades controladas promedio.
4. Rentabilidad del Activo: Se define como el cociente entre las Ganancias atribuibles a las sociedades controladas en el periodo anualizado y los activos totales promedio.
5. Utilidad por Acción: Se define como el cociente entre las Ganancias atribuibles a las sociedades controladas en 12 meses y el número promedio ponderado de acciones en 12 meses.

El total de activos consolidados de Grupo Security ascendió a \$12.927.210 millones a sept-21, +8,4% YTD. Un 53,8% del total de activos corresponde a deudores comerciales y otras cuentas por cobrar, e incluye principalmente la cartera de colocaciones del Banco. A sept-21 esta línea alcanzó \$6.542.131 millones, +5% YTD, impulsada por el crecimiento de +3,6% YoY de las colocaciones, según lo indicado en la página 14 de este documento.

Adicionalmente, un 33,4% de los activos totales corresponde a otros activos financieros corrientes. Esta línea incluye principalmente la cartera de inversiones para reservas técnicas de la filial de seguros y la cartera de instrumentos financieros del Banco. A sept-21, los otros activos financieros corrientes alcanzaron \$4.315.744 millones, +11,3% YTD, por un aumento de 3,0% YTD en la cartera de inversiones para reservas técnicas de la filial de seguros, la que alcanzó \$2.485.529 millones a sept-21 y en menor medida un aumento en 11,3% YTD de los activos financieros corrientes del Banco explicado por un aumento de la cartera de inversiones disponibles para la venta de \$1.191.906 millones a sept-21 (+27,8% YTD). Este efecto fue compensado parcialmente por un aumento en el volumen de contratos de derivados financieros que alcanzó \$247.187 millones a sept-21 (+12,3% YTD).

A sept-21, los pasivos consolidados totalizaron \$12.059.547 millones, +9,04 YTD. De estos, un 64,5% corresponde a otros pasivos financieros corrientes, que incluyen los depósitos a plazo y cuentas corrientes del Banco, así como la deuda emitida del Banco y del Grupo. A sept-21 los otros pasivos financieros corrientes llegaron a \$7.773.164 millones, +9,7% YTD por un mayor volumen de obligaciones con bancos (+31,0% YTD), principalmente por el uso de líneas y financiamiento con el Banco Central y mayor volumen en cuentas corrientes (+22,2% YTD), compensado parcialmente por un menor volumen de depósitos a plazo en Banco que a sept-21 alcanzó \$1.715.144 millones (-9,3% YTD).

Un 25,7% de los pasivos totales corresponde a cuentas por pagar comerciales y otras cuentas por pagar, que contienen principalmente las reservas técnicas de Vida Security y Protecta Security. A sept-21, las cuentas por pagar comerciales llegaron a \$3.102.148 millones, +8,3% YTD por el aumento de 4,3% YoY de las reservas técnicas de seguros de vida, que llegaron a \$2.485.529 millones, en línea con la actividad de Vida Security, como se explica en las páginas 19 a 26 de este documento. Adicionalmente, se registró una mayor reserva en Protecta Security, en línea con la mayor venta de rentas vitalicias y rentas particulares, según la páginas 27 a 28 de este análisis razonado.

El Patrimonio total de Grupo Security alcanzó \$867.663 millones a sept-21, +0,7% YTD, por las ganancias acumuladas en el año compensado en parte por mayores reservas.

El nivel de endeudamiento financiero individual corresponde a lo definido en la nota 38 de los Estados Financieros de Grupo Security, correspondiente a la regla de protección a los tenedores de bonos, y debe ser no superior a 0,4 veces, medido sobre las cifras de su balance individual, definido dicho endeudamiento como la razón entre pasivo exigible financiero individual, conforme a lo presentado en cuadro de revelaciones de la FECU, y el patrimonio total. A sept-21 este indicador alcanzó 0,3679 veces, +1,6 bps YoY; +1,1 bps YTD.

La cobertura de gastos financieros consolidado corresponde a la suma de las ganancias antes de impuestos y los costos financieros, dividida por los costos financieros. La mayor parte de los costos financieros de este indicador corresponden al gasto por intereses y reajustes por los bonos de Grupo Security. A sept-21, la cobertura de gastos financieros consolidado alcanzó 7,85 veces, +29,94% YoY por la variación de la ganancia antes de impuestos en +37,7% YoY.

A sept-21 los ingresos de actividades ordinarias de Grupo Security llegaron a \$971.647 millones (+25,4% YoY), principalmente por mayores ingresos por prima directa de Vida Security y Protecta que alcanzaron \$331.848 millones (+42% YoY), por una mayor venta de rentas vitalicias y seguros individuales. Además, se alcanzaron mayores ingresos por intereses e inversiones en Vida Security y Protecta, por \$143.512 millones (+53,5% YoY), efectos explicados en las páginas 20 a 26 de este análisis razonado. Por otra parte, se registró un aumento de 11,8% YoY en ingresos del Banco Security principalmente por un aumento en los ingresos por reajustes, dada la mayor inflación en el periodo, según lo indicado en las páginas 7 a 16.

A sept-21, la ganancia atribuible a los propietarios de la controladora ascendió a \$67.502 millones, +41,3% YoY. Por su parte, el EBITDA llegó a \$95.842 millones, +27,5% YoY. A sept-21 la rentabilidad anualizada del patrimonio alcanzó 10,7%, +2,8 bps YoY, la rentabilidad del activo 0,72%, +0,2 bps YoY, y la utilidad por acción \$21,0, +16,75% YoY. Estos resultados se encuentran explicados por el resultado de Grupo Security y sus filiales, que se exponen en detalle a lo largo de este documento.

Industrias en las que Participa la Sociedad

Grupo Security se encuentra estructurado en cinco áreas de negocios principales, agrupando en cada una de ellas de manera integrada las filiales y divisiones que comparten objetivos de negocios comunes. Estas áreas son financiamiento, seguros, inversiones y administración de activos, servicios complementarios y negocios internacionales.

Grupo Security es la sociedad matriz de un conglomerado de empresas diversificado, presente en los principales sectores de la industria financiera nacional. Sus filiales Banco Security y Factoring Security prestan servicios de Financiamiento a empresas y personas. La filial Seguros Vida Security Previsión opera en la industria de seguros de vida y rentas vitalicias, así como Corredora de Seguros Security, que opera en la industria de corretaje de seguros, y Europ Assistance, filial que provee el servicio de asistencia en viaje. Valores Security Corredora de Bolsa, Administradora General de Fondos Security y Securitizadora Security, complementan la oferta de servicios financieros del Grupo, desarrollando y distribuyendo productos financieros especializados y entregando servicios personalizados en materia de inversiones y administración de activos. A partir del 4Q18, se reporta separadamente el área de Negocios Internacionales, agrupando las filiales peruanas Protecta Security y Travel Perú.

Las líneas de negocios de Grupo Security en el sector Otros Servicios comprenden las actividades dedicadas al negocio inmobiliario con Inmobiliaria Security y a la agencia de viajes y turismo con Travel Security. Adicionalmente, desde el año 2001, la filial Invest Security da un apoyo complementario a las empresas de Grupo Security, entregando servicios como Contabilidad, Riesgos de Negocios y Contraloría, Cultura Corporativa, Estudios y Servicios Corporativos en Tecnología, que provee el desarrollo y apoyo tecnológico requerido por todas las empresas del Grupo Security. En diciembre de 2014, Invest Security fue fusionada con Capital S.A., propiedad 100% de Grupo Security.

INDUSTRIA BANCARIA

A septiembre 2021, la industria bancaria en Chile estaba conformada por 18 instituciones financieras, con 1 banco estatal (Banco Estado), 14 bancos establecidos en el país y 3 sucursales de bancos extranjeros. A esa fecha, las colocaciones de la industria alcanzaron \$214.404.284 millones, y \$197.276.151 millones al excluir la participación de la industria en el extranjero. Su patrimonio totalizó \$23.241.185 millones, mientras que la utilidad acumulada a septiembre ascendió a \$2.691.419 millones, con una rentabilidad sobre patrimonio promedio¹³ de 15,8%. El nivel de eficiencia de la banca, medido como el cociente entre gastos de apoyo operacional y resultado operacional bruto alcanzó un 42,8% y un 1,54% medido como el cociente entre gastos de apoyo y activos totales. Por otro lado, los niveles de riesgo del sistema alcanzaron 2,38%, medido como el cociente de la provisión de colocaciones y colocaciones totales, y 1,41% como el cociente de colocaciones con morosidad de 90 días y colocaciones totales. A septiembre 2021, las colocaciones de Banco Security alcanzaron \$6.542.131 millones, que deja al Banco en el 8° lugar en colocaciones, con un 3,1% de participación en el mercado chileno, y un 3,3% al excluir la participación de la industria en el extranjero.

INDUSTRIA DE FACTORING

El factoring se ha posicionado como una importante fuente de financiamiento alternativo y complementario al crédito bancario para empresas medianas y pequeñas. Este servicio permite adelantar los pagos de sus cuentas por cobrar mediante el descuento de sus facturas, cheques, letras u otros documentos similares, accediendo a liquidez inmediata y disminuyendo los costos e ineficiencias asociadas al proceso de cobranza de estos documentos al entregar esta tarea al prestador del servicio de factoring. Aunque se trata de una industria que todavía se encuentra en proceso de maduración, diversas situaciones y cambios regulatorios han impulsado su desarrollo reciente, haciendo de ésta una de las industrias financieras con mayor proyección tanto a nivel nacional como internacional.

¹³ Utilidad del periodo anualizada sobre el patrimonio promedio del periodo

INDUSTRIA DE FONDOS MUTUOS

A septiembre 2021, la industria de Fondos Mutuos presentaba un patrimonio promedio de \$52.441.917 millones y 2.875.008 partícipes. La Administradora General de Fondos Security alcanzó un patrimonio promedio de \$2.610.737 millones a septiembre 2021, alcanzando así una participación de mercado de 5,0%, ocupando el 8° lugar entre las 20 administradoras que operan en el mercado.

INDUSTRIA DE CORRETAJE DE BOLSA

A septiembre 2021, la actividad bursátil medida como montos transados en acciones aumentó 10,2% en comparación a septiembre 2020, alcanzando \$53.257 mil millones. El volumen transado en acciones por Valores Security Corredores de Bolsa acumuló a junio 2021 \$927 mil millones, con una participación de mercado de 1,7%. Estas participaciones están calculadas considerando las operaciones realizadas en la Bolsa de Comercio de Santiago y la Bolsa Electrónica.

INDUSTRIA DE SEGUROS DE VIDA

A septiembre 2021 existían 34 compañías de seguros de vida. Los ingresos por prima directa de las compañías de seguros de vida alcanzaron \$3.699.697 millones. Las utilidades de la industria de Seguros de Vida alcanzaron \$815.895 millones acumulados a septiembre 2021. En el mismo período, Vida Security alcanzó una participación de mercado de 6,4% según prima directa.

Diferencias que puedan Existir entre los Valores Libro y Valores Económicos y/o de Mercado de los Principales Activos

Grupo Security participa a través de sus inversiones en empresas relacionadas principalmente en las áreas de Seguros y Servicios por medio de Europ Assistance y los Fondos de Inversión Privados de Inmobiliaria Security. A sept-21, las inversiones contabilizadas que utilizan el método de la participación en los Estados de Situación Financiera Consolidados representan, aproximadamente, el 0,01% de los activos totales.

La plusvalía (menor valor de inversiones) que representa el exceso del costo de adquisición sobre el valor razonable de los activos y pasivos, a sept-21 alcanza los \$119.067 millones, equivalentes al 0,92% del activo total.

Dada la distinta naturaleza de las empresas que constituyen la inversión en empresas relacionadas, su valor de mercado normalmente representa un valor superior al valor libro, dependiendo este último de la industria y las condiciones económicas que éstas enfrentan.

Factores de Riesgo

DEPENDENCIA DE LOS RESULTADOS DE LAS FILIALES

Grupo Security es la sociedad matriz de un conglomerado de empresas cuyo resultado se compone de la utilidad de sus filiales. A septiembre 2021, Banco Security repartió dividendos a Grupo Security por \$30.067 millones (correspondientes al 50% de las utilidades de 2020) y Factoring Security repartió dividendos a Grupo Security por \$9.471 millones (correspondientes al 60% de las utilidades de 2020). Por otra parte, Inmobiliaria Security repartió dividendos por \$1.000 millones (correspondientes al 17% de las utilidades de 2020). Adicionalmente, Inversiones Previsión Security, sociedad matriz de Vida Security, repartió dividendos por \$8.144 millones.

Cabe destacar que Grupo Security controla sus principales filiales, con una participación de más del 90% en la propiedad de cada una, lo que le otorga la flexibilidad de fijar las políticas de inversión de cada filial, de acuerdo con sus requerimientos de crecimiento. Esta situación le permite aumentar el valor patrimonial económico de Grupo Security, por la reinversión de las utilidades de sus filiales, junto con mantener un flujo de dividendos a Grupo Security, que le permite cumplir con sus obligaciones financieras y entregar dividendos a sus accionistas. Este

punto se ve fortalecido por la diversificación de ingresos que ha desarrollado la Compañía, contando con filiales que participan en diferentes sectores de la industria financiera.

OTROS FACTORES DE RIESGOS

Riesgos de desempeño general de la economía.

El desempeño de las filiales de Grupo Security está correlacionado con el desempeño de la economía y las condiciones financieras que, a su vez, dependen de la política monetaria, lo cual en condiciones restrictivas debiera ver reducida la tasa de crecimiento de ingresos y utilidades, y en situaciones expansivas debiera ocurrir lo contrario.

Competencia en todos los negocios en que participa el Grupo

Las industrias donde participa Grupo Security se caracterizan por ser altamente competitivas, en especial la industria bancaria y aseguradora, las que presentan una tendencia a la baja en sus márgenes. Prueba de ello son las fusiones y alianzas que se generan entre competidores. Si bien esto representa potenciales dificultades a las compañías, se estima que en el caso de Grupo Security los potenciales efectos negativos son contrarrestados por la fuerte imagen de marca que posee en su mercado objetivo, con lo que tiene altos niveles de lealtad entre sus clientes, gracias a la estrategia de nicho en que se orienta el desarrollo del Grupo. Esto le permite al Grupo Security generar una favorable posición en el mercado para enfrentar la competencia.

Cambios regulatorios

Las industrias bancaria y aseguradora, industrias en que participa el Grupo, están reguladas por entidades estatales que están sujetas a eventuales cambios regulatorios en el tiempo. Sin embargo, dado el nivel de transparencia, el avanzado nivel de desarrollo y la excelente reputación de estas industrias a nivel mundial se estima que este riesgo debiera ser bajo.

RIESGOS ASOCIADOS AL NEGOCIO FINANCIERO

Riesgo de crédito

El riesgo de crédito está condicionado por la política monetaria que eventualmente determina la capacidad de pago de los clientes. A partir de los últimos meses del año 2008 se apreció un deterioro en la calidad de la cartera del sistema, lo que se refleja en índices de riesgo y de cartera vencida más elevados. A partir del tercer trimestre del 2011 se registró un cambio de tendencia en los indicadores de riesgo, mejorando los niveles de riesgo. Al respecto, Banco Security se ha caracterizado por mantener consistentemente niveles de riesgo por debajo del sistema, pese a la crisis sanitaria experimentada en 2020 y 2021, debido a la mejor cobertura de garantías en relación con la industria.

Riesgo de Mercado

Los principales riesgos de mercado que enfrenta el sistema bancario nacional son los efectos de la inflación y las variaciones de tasa de interés. Con este objetivo, Grupo Security ha desarrollado políticas, procedimientos y límites de riesgos de mercado que le permiten administrar sus exposiciones en plazo y moneda de acuerdo con sus propios objetivos y límites que impone la regulación. En particular, el Banco, sus filiales y las Compañías de Seguros cuentan con un sistema especial para el control de riesgos de tasa de interés que junto al monitoreo permanente de sus inversiones de mediano y largo plazo permite un seguimiento activo de los portafolios de inversión.

Riesgos asociados a la volatilidad en los mercados financieros internacionales

La economía chilena y sus mercados, en general, se encuentran insertos en los mercados internacionales y pueden ser afectados por shocks externos. La volatilidad de los mercados financieros mundiales y los cambios en las condiciones económicas globales pueden afectar negativamente el desempeño de los activos internacionales y locales y el premio por riesgo exigido por los inversionistas.

Riesgo de Tasas de Interés

Al 30 de septiembre de 2021, la sociedad presenta créditos a tasas razonables para las condiciones de mercado existentes.

Riesgo Cambiario

Como política del Grupo Security, las operaciones mantenidas con moneda extranjera con instituciones financieras se encuentran debidamente calzadas con operaciones de venta en la misma moneda.

Riesgo de Commodity

Al 30 de septiembre de 2021, Grupo Security no presenta activos ni pasivos significativos en commodities.

RIESGOS ASOCIADOS AL NEGOCIO DE SEGUROS

Riesgos Financieros Locales

La disminución de las tasas de interés de largo y mediano plazo podría afectar el rendimiento de los activos que respaldan rentas vitalicias y cuentas únicas de inversión a tasas garantizadas cuando corresponda tomar inversiones por los vencimientos de papeles más cortos, generando un déficit operacional a mediano plazo.

Tasas de Mortalidad y Morbilidad

El aumento en los niveles de morbilidad puede llevar a aumentos en la siniestralidad de pólizas catastróficas en el mediano plazo y aumentos de siniestralidad en las pólizas con coberturas de reembolsos de gastos médicos en el corto plazo. La disminución en las tasas de mortalidad adulta puede hacer disminuir los resultados esperados para el ramo de rentas vitalicias en la medida en que las compañías no se ajusten a la nueva estructura de las curvas de mortalidad.

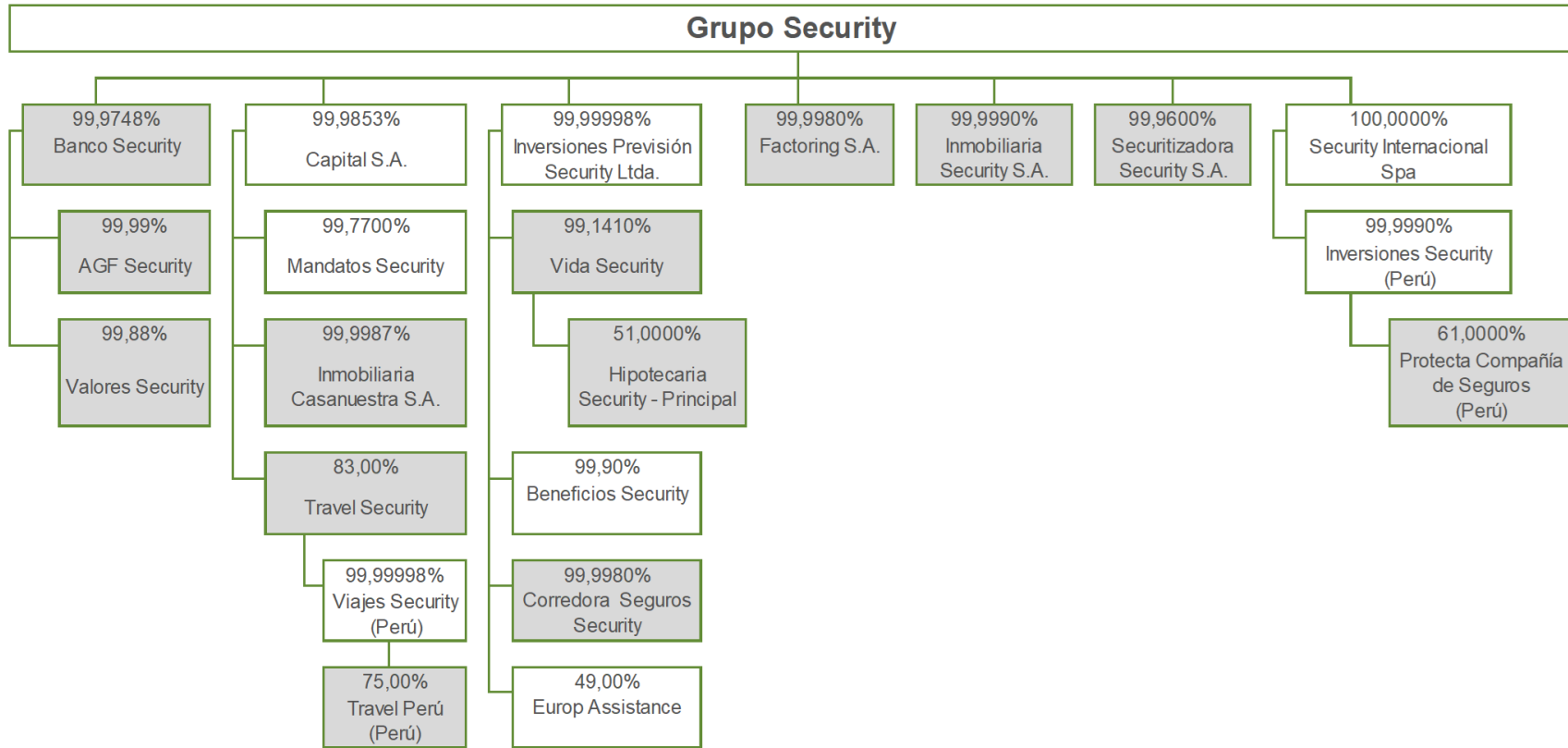
Estructura de la Industria

La gran cantidad de participantes en la industria puede llevar a cierres y fusiones de empresas, de manera que puede cambiar la actual estructura de la industria, produciéndose ajustes en las estructuras de ventas y estructuras de márgenes operacionales.

Industria Reaseguradora

La actual tendencia de concentración de compañías reaseguradoras podría tener un efecto en la variedad de oferta de coberturas, dejando de reasegurar riesgos que actualmente se encuentren respaldados gracias a la fuerte competencia que existía hasta hace poco tiempo en este mercado.

Estructura de Propiedad Grupo Security al 30 de septiembre de 2021



Durante 2020, se realizaron los siguientes cambios en la malla societaria:

- Asesorías Security fue absorbida por Capital
- Servicios Security fue absorbida por Inversiones Previsión Security
- Representaciones Security fue absorbida por Travel Security

A contar de 1 de julio de 2021, se realizaron los siguientes cambios a la malla societaria:

- Global Security Gestión y Servicios Ltda. fue absorbida por Capital S.A.